



板橋接雲寺

建築藝術與歷史

編著／攝影
康銘錫

慈雲伴佛門 觀音佑生靈

擁有一百五十多年歷史的板橋接雲寺，供奉大慈大悲、救苦救難、尋聲問苦的觀音佛祖及眾神祇，馳名鄉梓，為地方信仰中心。今年接雲寺首度出版該寺的建築藝術與歷史的典藏書，惠貞躬逢其盛，對寺方這項偉大的志業，既感振奮又覺嚴肅，內心不由感應該寺「慈雲伴佛門，觀音佑生靈」的種種神蹟，是那麼在地、那麼自然。

接雲寺在地方上被信眾大德敬稱「觀音媽廟」，是板橋四大古廟之首，百餘年來一直都是我擺接子民最重要的信仰中心之一。跟許多善男信女一樣，多年來，每逢初一、十五的清晨，我都到接雲寺禮敬觀音佛祖及眾神，祈求平安與請示心頭的疑惑，觀音佛祖總會給我慈祥平和的指示，讓我在逆境中心頭更加堅定，從容的面對眼前挑戰。



不過這一年多來，我在觀音佛祖前持香祝禱的心境大有轉變，因為出任板橋市長，身為地方父母官後，我知道必需放下自己較多，更多為這個城市五十多萬市民祈福、造福。「市長，妳又來給大家保平安囉！真辛苦，謝謝！」每每持香擠在參拜信眾的人潮裡，聽著大家對我的噓寒問暖，嬾繞的香煙中，我經常為他們臉上泛出的平安、幸福之容而感動。這份來自觀音佛祖與眾神賜與的感動，與接雲寺山門前「慈雲佛門」的掛匾相輝映，是一股無形卻堅實的力量，總是鞭策著我要更加努力，要為大家的期待，回報更多。

地處板橋古城中心地帶，擁有悠久歷史、廟貌莊嚴的接雲寺，與板橋的開發息息相關，從百年前那個漳泉衝突的年代，觀音媽成為彼此間唯一的共識、最信賴的依靠後，就一直是大家生活、信仰、祭祀的重心；同時常年禮請法師主持佛事、典禮，提倡慈悲、茹素，更有耆老任紳組成管理委員會，對市公所及地方上公益事業不吝捐輸。

惠貞深信，藉著這本接雲寺建築藝術與歷史的文獻編撰出版，將會把觀音媽和煦的慈光，更加深深烙印在這塊鄉土善良的信眾心中。板橋，我相信，是一座觀音佛祖賜與的「平安、幸福城」。

板橋市長

江惠貞

主任委員序

板橋接雲寺興建於清朝咸豐六年(1856)，距今已有壹佰伍拾餘年歷史，主祀慈悲靈感觀世音菩薩，昔日人稱「觀音媽廟」，是地方百姓重要之信仰中心、精神寄託的所在。舉凡婚姻事業、功名運途、購屋置產、養兒育女等等煩惱求解脫，順遂答神恩，隨法輪常轉、生生不息。

長久以來對於鄉土文化的重視，使得寺廟建築及裝飾的保存與傳承，備受各方關注。民國三年(1914)寺廟因棟樑朽腐，特別禮聘漳派名師陳應彬(人稱彬司)總體設計，包辦修造，其中三川殿架內，長枝八角蜘蛛結網(藻井)更為其精心之作，現為全台屈指可數，木構架屋頂建築裝飾代表作。民國三十九年(1950)脊樑朽壞不堪，巧由彬司之子陳和由建築師設計修建，一脈相傳。大殿棟架兩側斗座上飛天仙人木雕，在台灣寺廟建築中相當罕見，頗值駐賞。爾後雖經多次興修，仍然維持坐擁五門、前後兩殿、左右兩護室之大寺廟格局，加上寬廣的寺前埕及面向清幽的寺前(柏壽)公園，使得接雲寺更加宏偉壯觀。

炳信有幸，參與寺務工作數十載，及至第六屆當選主任委員以來，始終抱持全心全意為菩薩效勞，為眾善信奉獻的信念，無一日懈怠，然精神雖常存，但寺廟建築與裝飾卻敵不過無情歲月的摧殘。因此預擘未來，寺前公園的規劃與寺廟建築裝飾的維護及翻修，刻不容緩。本書的發行，藉由康銘錫先生對古建築的專精，以流暢的筆法、縝密的考證、方寸不漏的鏡頭，將接雲寺的裝飾藝術，圖文並茂、翔實地介紹，除了可以鑑往，尚可知來，並饗廣大參拜、造訪、研究者，余樂為序。

板橋接雲寺主任委員

劉炳信

榮譽主任委員序

二百多年前，板橋地區並無觀音廟，林本源家鑒於當時前往中和柯仔崙石壁湖「慈雲巖」進香參拜，往返相當費時，遂搭建一簡單觀音廟，恭請「慈雲巖」觀音菩薩本尊金身駕臨板橋兩個月，受善男信女禮拜，兩個月後回鑾。這座始建於雍正年間的慈雲巖，因為泉州人認為破壞風水，屢遭破壞，尤在漳泉械鬥紛亂中，再遭祝融之災因而廢寺，幸因當時觀音金身正值駐板橋，得以倖免於難。

咸豐六年(1856)，為了寺廟安全，由十三庄的士紳，推舉林本源家第三代林國芳先生倡首主張恭迎本尊金身長駐板橋城西北隅(即現今林家花園停車場之尾端)建廟供奉，名曰接雲寺，其名之原意，乃取自「接」中和慈「雲」巖香火，繼續庇佑眾生。奈舊址因欲闢建林本源新園邸，光緒四年(1878)遷至西南隅現址，即今板橋市西門街六十九號供奉，光緒十三年落成。接雲寺建寺至今已歷一百五十餘年，期間經多次整建修葺情形如下：

第一次重修：民國三年由前清特授台東都墾府劉嘉輝先生與當時管理人林清山倡議；第二次重修：民國三十九年脊樑朽壞，由板橋鎮長兼管理人林宗慎先生所倡議；第三次重修：民國五十三年板橋鎮長兼管理人劉順天先生及鎮

民代表會主席邱榮隆先生所倡議，民國五十五年完成，重修後寺容更顯莊嚴非凡。

板橋接雲寺管理委員會於民國七十五年始立，在此之前稱「修建委員會」委派鎮長為管理人，民國六十年行政院令地方鄉鎮市長不得兼任寺廟管理人，乃經地方仕紳推舉本人兼任之，本人時任板橋鎮民代表會主席。民國七十五年三月十八日由台北縣政府核准成立「板橋接雲寺管理委員會」，簡阿七先生當選第一屆主任委員，民國七十九年第二屆由本人當選主任委員，其後連任四屆共十六年之久。民國七十九年間由管理委員會成員及地方仕紳倡議整修美化本寺內外，接雲寺香客長年絡繹不絕，信眾無數遍及海內外，不僅是板橋本地更是附近鄉鎮市民之信仰中心。

本寺亦為板橋市觀光景點之一，與林本源園邸、大觀書社等三級古蹟相鄰，景色怡人，堪稱本市佛門之最。鄰近著名南雅觀光夜市，商販雲集，百業群聚，歡迎十方信眾蒞臨參拜順道造訪鄰近景點，共同參與心靈饗宴。

板橋接雲寺榮譽主任委員

朱茂陽



目錄

| | |
|---------|---|
| 市長序 | 2 |
| 主任委員序 | 4 |
| 榮譽主任委員序 | 5 |

[第壹章]

板橋接雲寺之歷史沿革

| | |
|------------|----|
| 板橋接雲寺的建廟背景 | 10 |
| 廟名由來探討 | 11 |
| 板橋的開發 | 11 |
| 接雲寺的創建年代 | 13 |
| 日治時期的接雲寺 | 16 |
| 光復以後的接雲寺 | 17 |

[第貳章]

觀世音菩薩的信仰淵源

| | |
|-----------------|----|
| 觀世音菩薩 | 21 |
| 接雲寺觀世音菩薩神尊源由與造形 | 23 |

[第參章]

接雲寺建築特色

| | |
|------------|----|
| 平面佈局 | 32 |
| 大木結構特色 | 39 |
| 「假四垂」屋頂的結構 | 41 |
| 斗拱構造 | 45 |
| 藻井 | 47 |
| 仙人斗座 | 52 |
| 石雕對場 | 56 |
| 興修紀錄 | 57 |

[第肆章]

建築裝飾藝術

| | |
|-------------|-----|
| 寺前埕 | 60 |
| 三川殿 | 63 |
| 三川殿石雕 | 74 |
| 三川殿木雕 | 88 |
| 龍虎廳 | 98 |
| 三川殿內 | 102 |
| 中庭 | 106 |
| 大殿 | 110 |
| 帝君殿、聖王殿(配殿) | 120 |
| 鐘鼓樓 | 123 |
| 祖師殿 | 127 |
| 太歲殿 | 127 |

[第伍章]

神明及附屬文物

| | |
|----|-----|
| 神明 | 130 |
| 匾額 | 142 |
| 聯楹 | 144 |
| 碑誌 | 150 |

[第陸章]

歷代匠師巧藝

| | |
|--------|-----|
| 大木匠師 | 155 |
| 鑿花匠師 | 156 |
| 石匠師 | 159 |
| 彩繪畫師 | 160 |
| 泥塑剪黏匠師 | 164 |

[第柒章]

板橋接雲寺於臺灣寺廟建築藝術史上之地位

| | | |
|-----|---------------------|-----|
| 附錄一 | 板橋接雲寺歷史沿革年表 | 172 |
| 附錄二 | 板橋接雲寺奉祀神祇及安奉位置 | 174 |
| 附錄三 | 板橋接雲寺年度慶典活動 | 176 |
| 附錄四 | 板橋接雲寺對於社會教化及公益慈善之事蹟 | 176 |
| 附錄五 | 板橋接雲寺歷屆委員顧問名單 | 178 |
| 附錄六 | 建築部位名詞說明 | 180 |
| | 建築部位構造示意圖 | 182 |

謝誌 184

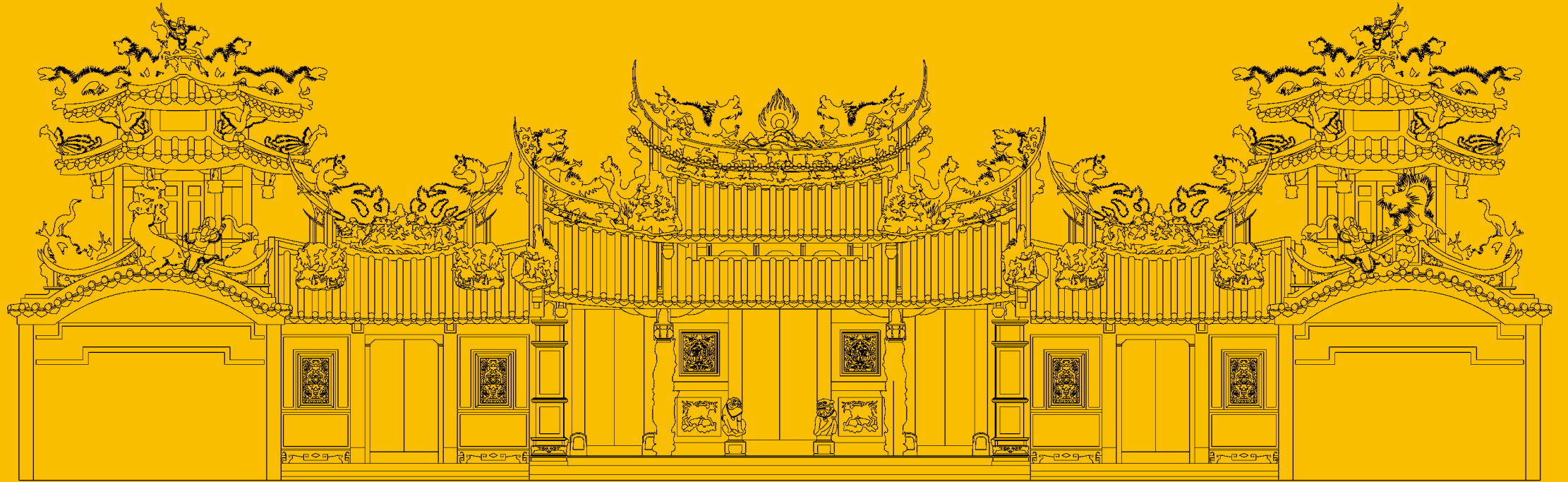
參考書目 185





板橋

接雲寺之歷史沿革



板橋接雲寺的建廟背景

板橋四大古廟之首「接雲寺」，又稱「觀音媽廟」，位於板橋市至為熱鬧的府中路、館前西路，與西門街交叉口處，亦即板橋地區的中心地帶，寺址為：台北縣板橋市留侯里西門街六十九號。是座香火鼎盛，建築規模龐大，廟貌莊嚴的廟宇，庇佑著大板橋地區民眾的平安與繁榮。

「接雲寺」建寺迄今已有一百五十多年歷史，主祀 觀世音菩薩，陪祀定光古佛與註生娘娘。因擁有悠久的歷史，與板橋的開發息息相關，是鄉民們生活、信仰、祭祀的重心，信徒遍及各地，尤以擺接十三庄(今板橋、中和、永和、土城等地區)為多。昔時每逢各種慶典祭祀等，均在此舉行盛大的活動，如農曆七月中元普渡的盂蘭盆祭，祭典後在涵仔溝亦有放水燈儀式；「搶孤」活動，在日治昭和十一年丙子(1936)之前的景況盛極一時，可說是全臺少見，不過後因中日戰爭而

停辦了。現隨著工商業時代變遷，週遭的環境與交通狀況大異於前，但不變的是，香火依然鼎盛，甚至更勝往昔。

廟名由來探討

「板橋接雲寺」

一百多年前，板橋並無觀音媽廟，故本地居民只好到中和柯子(科仔)崙石壁湖山，山頂的慈雲巖去參拜，以當時的情況，交通既不便，且路途遙遠，山路又崎嶇難行，對於一般裹小腳的婦女而言，須一路從板橋遠涉中和，還要一階階爬上慈雲巖，實在是備極艱苦。當年板橋首富林家有鑑於此，遂於板橋臨時搭建了一座簡單的廟宇，每年由慈雲巖恭請 觀世音菩薩至板橋兩三個月，以接受本地善男信女的膜拜，後再起駕回鑾。

雍正年間創立的「慈雲巖」居高臨下，夜間可從艋舺的龍山寺，遠眺慈雲巖的燈火。只因祂是漳州人的信仰中

心，某些泉州人認為此寺地理會破壞風水，屢屢藉故進犯，此寺也就因漳、泉械鬥而燬於祝融，幸好當時觀音媽被迎到板橋，因此得保安然無缺。咸豐六年(1856)，眾信士為了萬全起見，推舉林國芳將神像恭迎至板橋舊城西北隅處建廟供奉，寺名「接雲寺」，乃指「承接慈雲巖香火」之意。從此板橋地區信眾才免了翻山越嶺之苦，「接雲寺」香火亦日益鼎盛。今三川殿咸豐年間所留檐柱「枋橋為渡迷津 南海流源通擺接、蘭若誰同勝境 北淡地惟有慈雲」更明確點出與慈雲巖的深厚歷史淵源。

板橋的開發

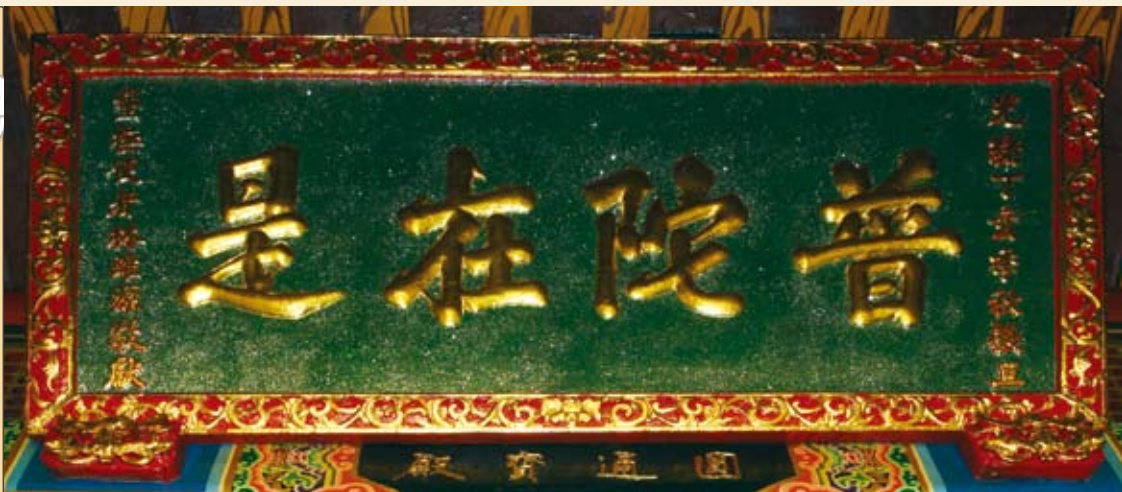
板橋，位於大漢溪右岸、新店溪左岸，遙望新莊與台北，是台北縣境內較晚開發的城市。清康熙之前，板橋與土城一帶是凱達格蘭族與平埔族等原住民的農耕、漁獵區，稱「擺接社」。據資料記載，康熙六十年(1721)，才有



■建廟迄今已有一百五十多年歷史的「接雲寺」



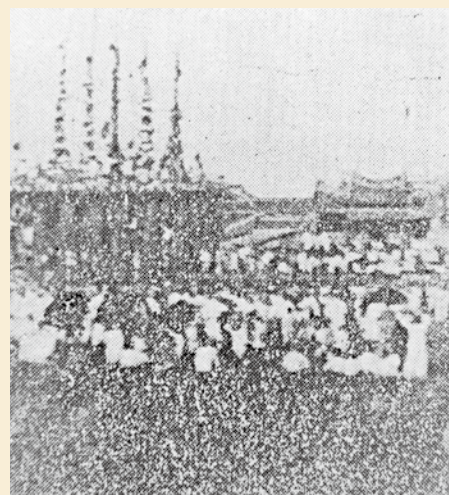
■「擺接社」—康熙五十六年諸羅縣山川總圖



■光緒十三年林維源所獻「普陀在是」匾



■寺內中庭看前殿舊影



■日昭和十一年中元搶孤盛況《板橋市志》

於接雲寺地處計畫畛域內，乃將其由原收購板橋城內西區鬧市店舖、民宅。由於光緒四年(1878)時，林家因三落大厝不敷使用，欲擴增林本源園邸「五落大厝」，在林維源、林維讓主持下，開始收購板橋城內西區鬧市店舖、民宅。由於接雲寺地處計畫畛域內，乃將其由原

接雲寺的創建年代

自咸豐三年(1853)，林國芳將神像恭迎來板橋舊城西北隅，於咸豐六年(1856)起建「接雲寺」予以供奉，至同治七年(1868)竣工完成，修建歷經十二年。

址遷移至舊城西南隅現址重建，歷九年工程，於光緒十三年(1887)始落成，今尚可見當時身為臺灣墾撫使者林維源所獻「普陀在是」匾。

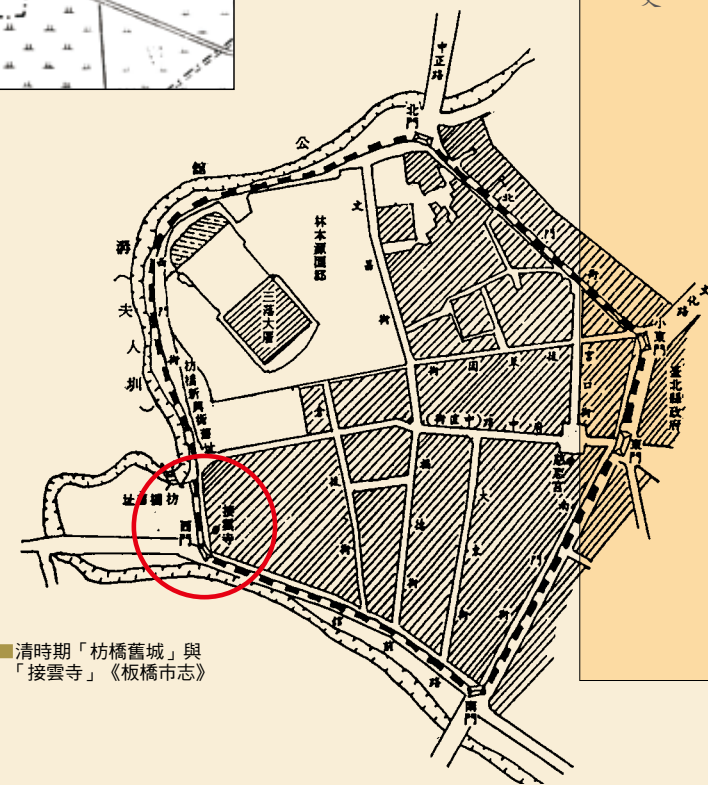
接雲寺的所在地，原本是當時地方望族胡漳偉(胡春來之父)一家的居住地，在林家的情商下，胡家將之捐建為接雲寺，舉家遷至頂浦仔地(約今華興里)，並將原本胡家所奉祀的「定光古佛」——汀州移民的鄉土守護神，留存予接雲寺接受信眾膜拜，保佑地方眾生。



■同治十年「擺接保」與「枋橋」(淡水廳全圖)



■日治時期「枋橋街」與「接雲寺」(台灣堡圖1905年)



■清時期「枋橋舊城」與「接雲寺」《板橋市志》

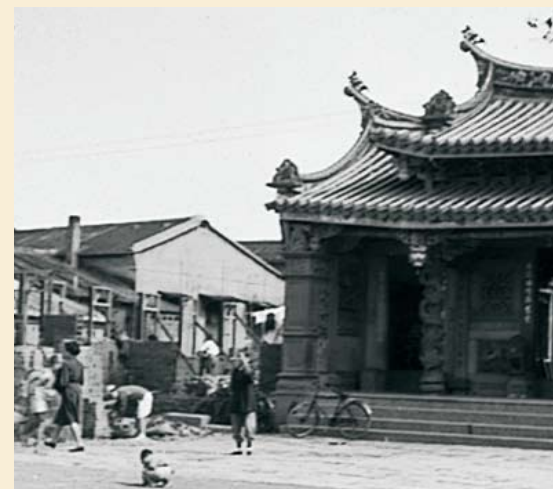
漳州賴姓墾戶至板橋開墾。乾隆十五年(1750)，漳州人林成祖，是向官方申請的第一人。開墾之初，常因與原住民發生衝突而停頓。此時期平埔聚落忽流行惡疾，造成嚴重傷亡，學醫的林成祖投入救助，終獲得原住民的信賴，也開始跟他學習耕種、灌溉等農耕技術，遂因彼此能合作開墾，共同創造了板橋的富庶繁榮。



■日治時期廟貌寫真照片（李乾朗提供）



■「接雲寺」正立面—日昭和年《板橋街誌》



■約民國三十九年右配殿正改建中（吳基瑞提供）



■約民國三十九年廟埕前，大樹金爐石獻燈（吳基瑞提供）



■約民國四十年代廟前舉行慶典活動盛況《板橋市志》吳雪峰提供



人林清山兩位先生倡議重新修造，共募集四千六百餘元，時聘請板橋外員山庄（即今中和）漳州人陳應彬設計，改為三門殿堂，為前後殿二殿格局，左右兩側為護室，寺前有廣闊的廟埕，奠定了今廟貌雛形。大正五年（1916）完工，費時二年餘。現三川殿留有大正四年曾為賞戴藍翎前特授臺東都墾府劉嘉輝敬獻的「慈悲救世」匾額。

大正十五年昭和元年（1926）丙寅冬，接雲寺舉辦盛大的祈安建醮，由枋橋街十三庄共襄盛舉，曾為海山郡守的李讚生敬獻了「恩遍娑婆」匾。

日昭和八年（1933）《板橋街誌》記載：本寺主神為觀世音菩薩，合祀神有二十八尊，僧侶有二位，廟祝一位，信徒有40,425名，建物坪數175.80坪。而同時的慈惠宮，主神為媽祖，合祀神有五尊，廟祝一位，信徒有12,351名。

日昭和十一年丙子（1936）舉行盛大的盂蘭盆祭，中元普渡「搶孤」活動，盛況空前，而今尚為耆老們所津津樂道。



■民國四十四年春節廟埕前（吳基瑞提供）

日治時期的接雲寺

光緒二十一年（日明治二十八年，1895）乙未割臺，日人統治臺灣。大正三年（1914）寺廟因棟樑朽腐，由前清特授台東都墾府劉嘉輝，與當時管理

光復以後的接雲寺

民國二十八年（1949），中央政府播遷來臺。

民國二十九年（1950），寺廟因脊樑朽壞，由當時板橋鎮長兼管理人林宗慎先生倡議第二次重修，募款三十九萬三仟餘元，聘請陳和由設計修建。

民國四十二年（1953），修建大殿及右側廟室竣工。

民國四十八年（1959）李建生裝修佛像六十三尊，新雕佛像七尊。

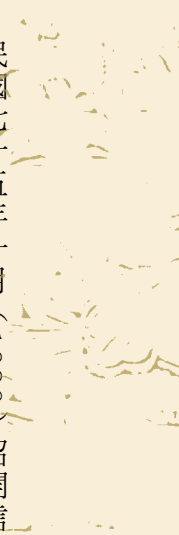
民國五十一年（1962）修屋脊、右側靜房、開漳聖王公座位油漆等。

民國五十三年（1964）整修完成，重修之後更顯莊嚴氣派。板橋鎮長兼管理人劉順天倡議，再重修左側關聖帝君座殿及室房等，至民國五十五年（1966）重修完成。

民國六十年（1971）行政院令全國地方首長不得兼任管理人，遂舉薦板橋鎮民代表會主席朱茂陽先生為管理人。



板橋接雲寺建築藝術與歷史



民國七十五年一月（1986）召開信徒大會，三月十八日獲縣政府准予成立「板橋接雲寺管理委員會」。在這之前稱為「修建委員會」，委派鄉鎮民代表會主席為其管理人，時舉薦板橋鎮民代表會主席朱茂陽先生為管理人。主任委員的選派，則是由擔任過代表、里長、修建委員會的成員，一起開會投票表決通過，選任簡阿七先生為第一屆主任委員。該會議決整修及擴建金亭、拜亭、牌樓、圍牆、側門、公園等工程。

民國七十六年七月（1987）第四次繼續變更追加設計擴建興工。

民國七十九年（1990）第二屆管理委員會由朱茂陽先生當選主任委員，後並連任至第五屆。

民國八十年十一月（1991）立碑記載第四次擴建興工完成，包括增建鐘鼓樓（民國七十年建）、修建金亭、擴建前庭正門四週圍牆、牌樓、山門、廟埕前公園及彩繪等。使全寺更顯莊嚴宏麗，工程順利完成，堪稱本市勝蹟。



■約民國六十三年廟貌《台灣佛教名剎》

民國九十五年（2006），召開第六屆管理委員會，劉炳信先生當選主任委員。

■約民國六十三年大殿內《台灣佛教名剎》





觀世音菩薩的 信仰淵源



■約民國六十五年廟貌（郭全旺提供）



■約民國七十三年廟貌《板橋市志》





■觀世音菩薩

觀世音菩薩

佛教「西方三聖」，即指西方極樂世界教主阿彌陀佛，和身旁的兩脇侍，右邊是大勢至菩薩，左邊則是觀世音菩薩。《千光眼觀自在菩薩秘密法經》

裡有記載：「佛言……今觀世音自在欲說其法，今正其時汝等善聽，我念往昔時，觀自在菩薩於我前成佛，號曰正法明十號具足，我於彼時為彼佛下作苦行弟子，蒙其教化，今得成佛。十方如來皆由觀自在教化之力故……」所以說觀世音菩薩其實早已成佛，乃是為襄助阿彌陀佛教化眾生，而方便示現菩薩相的。

據說印度之南海岸補陀落迦山，有觀世音宮殿寶莊嚴道場。中國浙江的南海普陀山，也是名聞全世界的觀世音菩薩道場，故每逢農曆二月十九觀音菩薩聖誕、六月十九成道紀念日、九月十九出家紀念日，信眾皆不遠千里絡繹不絕前來朝山進香，擠得是水洩不通。走在臺

灣的大街小巷，舉目望去，亦是一家觀世音，戶戶阿彌陀」，而且是三步一小寺，五步一大院，可說對觀世音菩薩的信仰有加，已深植於民心化為生活不可或缺的一部份了。

觀世音菩薩在大眾的心目中，是以大慈大悲救苦救難而聞名於世，《法華經觀世音菩薩普門品》云：「若有無量百千萬億眾生，受諸苦惱，聞是觀世音菩薩，一心稱名，觀世音菩薩，即時觀其音聲，皆得解脫……，以是因緣，名觀世音」。觀世音菩薩也有稱光世音、觀世自在、觀自在……等，唐朝人諱太宗李世民之「世」字故只稱「觀音」，後遂沿用至今；一般人亦有暱稱其為「觀音媽」，咸認為祂是母性慈悲的代表。

初期的佛教經典裡，並無觀世音為女身的記載，釋迦牟尼佛稱觀世音為「善男子」，而不是「善女子」；敦煌壁畫中很多觀音像亦是屬男性，甚至有些是有蓄鬚髮的；河北正定縣隆興寺的觀音



■接雲寺大殿內眾觀音媽





接雲寺大殿觀音媽

像也是以男身示現。《華嚴經》亦有載：「見岩谷林中金剛石上，有勇猛丈夫觀自在，與諸大菩薩圍繞說經。」至姚秦·鳩摩羅什所譯《妙法蓮華經》裡，論及觀世音菩薩為解救眾生的苦痛，而現三十二種方便化身，「佛告無盡意菩薩：『善男子！若有國土眾生，應以佛身得度者，觀世音菩薩即現佛身而為說法。……應以比丘、比丘尼、優婆塞、優婆夷身得度者，即現比丘、比丘尼、優婆塞、優婆夷身而為說法。……應以……婦女身得度者，即現婦女身而為說法。……』」此種種化身，中有七種乃是以女身示現。故自南北朝開始便有觀世音女身造像出現，唐代以後更是大量塑造不同造形的女相觀音，這可能與民間眾多婦女信奉有關，她們需要一位能瞭解女性處境的神祇幫助，只有祈求觀世音慈母的悲懷來拯救自己，並紓解精神和情緒方面的鬱卒和痛苦。今大乘佛教也皆以觀世音菩薩作為婦女美德懿行的象徵。

歷代不少名畫家都曾繪觀音像，且各有其獨特的風格與筆觸。觀音雖然法相繁多，但是究其根本，皆在顯現其圓通自在的特質，民俗觀音尤喜表現觀世音菩薩慈悲博愛、度化有情的一面。

觀世音是一位具有大神通、大智慧、大慈大悲的菩薩，曾發深宏誓願，要隨時隨地尋聲救苦，度脫眾生，故觀世音菩薩的感應事蹟也最多。二千多年來，觀世音菩薩「濟世造福」的形象，根植民心深不可拔，毫無疑問，祂將永為娑婆世界的指引明燈。

接雲寺觀世音菩薩神尊源由與造形

接雲寺「承接慈雲巖觀音媽」來板橋供奉之說，是不爭事實。自咸豐六年（1856）至今，好奇的信眾與有心人士總想知道：到底哪尊神明是最早迎自慈雲巖？眾說紛紜，廟方也因年代久遠，且早期又無明白交代，加上執事者皆以平

常心面對，歷經一百五十多年來，至今難以求證。本想藉此書的出版理出頭緒，但經半年多來的探訪，仍無解答。現由探討觀音神像藝術之美加以論述。

法相由來

觀世音菩薩，有稱觀音佛祖或觀音媽。觀世音菩薩是以發願救渡眾生脫離苦海，慈悲救難的形象深植於信徒的心靈，祂應眾生所需而示以不同的面貌，出現於不同的地方，故與祂有關的民間傳說、靈感事蹟隨處可見。

《觀無量壽經》中談及其儀相，身紫金色，頂有肉髻圓光，以毗楞伽、摩尼寶為天冠，冠中立化佛，天衣瓔珞，法相莊嚴。《法華經·普門品》分成兩種，一為觀音慈悲，遠離怖畏的「施無畏」觀音像；二為因種種緣能顯三十二種化身，隨眾生心願而現無量無邊的功德。《華嚴經·入法界品》善財童子參訪菩薩住處之描述：見其西面巖谷之中，泉流縈映，樹林蒼鬱，香草柔



貳、觀世音菩薩的信仰淵源



眾觀音媽



軟，右旋布地，觀自在菩薩於金剛寶石上，結跏趺坐，……。襯托之背景，亦如「竹林觀音」、「水月觀音」。

臺灣觀音像上承唐宋，出於明清，今所見觀音像大都與經典無關，可稱「民俗觀音」。民俗觀音的層面更是包羅萬象。宋代以來與觀音有關的文學作品，如話本、感應集、寶卷、小說、戲曲、

傳說等層出不窮，因此觀世音菩薩便成為我國佛教文學中的主角，同時在這些基礎上所發展出的新觀音造像，包括魚籃觀音、南海觀音、白衣觀音等，無一定形像，亦不見於佛典的記載圖像，影響所及千變萬化，可說自此跨越「莊嚴」的界限，而更接近人間化，使人更加容易親近。

平常心

佛說「諸法皆空」，所有一切相，皆是超越凡俗性別，無須有分別心，佛、菩薩本無生死與男女之相，皆為應化度眾之需，隨緣化現，自在瀟灑，度化人間。

神尊法相乃由種種因緣所創造出來，故神尊的表相並不重要，正所謂「諸法皆空」「佛在心中」。長者會說信佛念佛拜佛，是為要「學佛」，用心去感受才能有所體驗，最主要的是對神尊恭敬的心，遵循其走過的路去實踐，「信、解、行、證」，這才是真正的信佛，而不是說一套，做一套。

臺灣神像雕刻源流

自從漢代，佛教傳入中國就興起了佛像塑造。到北魏（公元400-500年間），如敦煌莫高窟、雲岡、龍門石窟的雕像，可說達到雕像塑造的高峰，也成了後代的典範。在臺灣尚仍可窺見北魏時代風格造形，簡潔有力的線條，帶著溫



■眾觀音法相





暖、聖潔、人性崇高的微笑。我們感受到的如家長般慈祥，充滿愛心，不會施加恫嚇，可以仰賴護祐，降福平安。

神像雕刻其實是一門非常深奧的學問。雕刻者頗多是從小習藝，由磨刀等基本功入門，接著雕金獅、神像交椅熟練後，才能學習神像雕刻。雕刻神像有一定的規矩，雕刻時先量尺寸，再打粗坯、修光、開面，接著打土底、砂布磨平、上朱合漆、漆線、安金箔，最後畫臉部，需鬚鬚者植鬚。要如何雕好作品，讓神像傳神，造形高雅，非得有精湛的技術不可，要有很高的藝術價值，實真不容易。

臺灣的神像雕刻技術，大都傳承自福建的泉州、漳州、福州等地，但這三地的雕刻風格大不相同。泉州派注重大格局與神像的氣勢，技法較為精緻繁複，衣褶的表現細膩。漳州派講求粗坯的細部表現，不做後續的美化修飾工作。福州派則是泉州與漳州的綜合，但層次表現較多，線條雖有較為細密的處理修飾，但與泉州派相較還是簡化些。

接雲寺神尊之造形

接雲寺觀音神像共有四十六尊，在眾多神像中，哪尊最古老、最美，實在難以斷定。今就觀察所得，從藝術觀點出發，選擇較具代表性者略為介紹。

接雲寺觀音雕塑材料，約可分為木雕、石雕、陶塑、瓷燒等，而以木雕為最多。觀音姿態分別有坐姿及立姿，其中坐姿居多。坐姿有雙盤膝而坐、單盤膝而坐，或散盤如意坐……等。端坐於蓮華座、須彌座、荷葉座、禮盤座、雲座、奇巖石、交椅……等。

觀音造形有雙手合十、雙手呈珠、雙手合掌、雙手持如意、雙手持蓮花，右手指地左手結法印、手結定印、手交叉、左手持淨瓶、左手握經書置右手上、右手抱嬰、左手置放於膝、左手掌張開、左手伸直扶地、右手置放右腿上……等。

衣飾有瓔珞項鍊裝飾、披袈裟、披長

巾、頭戴風帽、戴大寶冠、冠中安置無量壽佛……等。

寶相尺寸分別有37、

1.98、1.58、1.48

、1.45、1.31、

1.09……等台

尺高度。

其中較具特色者如

下：

◎鎮殿觀音頭戴風帽，身披長巾，髮髻高束，中插如意形頭飾，胸前掛瓔珞珠珮，端坐於蓮花座上，赤足，左足平盤遮於衣裙內，右足微揚抬起，坐姿閒適。左臂靠

椅背，手上握金

剛經，右手置於

右腿上。臉上表

情生動，整個神態

安詳穩定，平易近人，衣褶的

線條具有動感，更增塑像的優

美韻律。



鎮殿觀音與善財童子、龍女



大媽（法相一）



二媽（法相二）





■觀世音菩薩（法相九）



■觀世音菩薩（法相八）



■觀世音菩薩（法相七）

◎坐像觀音，臉部微微向左側看，手持經書，坐姿如同鎮殿主神，高約一丈六尺有六。雖是坐像，依然顯出薄衣褶裷隆起，褶紋細密，迴轉流動，變化多端，與姿態動作配合無間，比美「曹衣出水」。此觀音在本寺尊稱「大媽」。（法相一）

◎觀音坐於山巖上，一腳屈膝跨足，一手握經書，做深思狀，外表像個哲學家，有稱「思維觀音」，暗示觀音發菩提心。本寺稱此尊為「二媽」。（法相二）

◎觀音如慈母懷抱一健壯活潑的嬰孩，左手持法印，代表身負送子的職務，稱「送子觀音」。（法相三）

◎觀音背上有圓光及火焰光，雙手交疊握珠，結跏趺坐於蓮花座上，眉目端莊，輕抿小嘴，滿溢慈悲善良的親切感。此赫赫光明乃表示觀世音菩薩道行圓滿，有此背光稱為「圓光觀音」。此觀音高僅一丈尺餘，座底上有昭和壬申孟秋月黃智武劉蘭亭仝敬置，也是本寺唯一有年代落款之佛像。（法相四）



■圓光觀音（法相四）



■送子觀音（法相三）



■媚態觀音（法相六）



■火燄南海媽（法相五）

◎觀音背上有火焰紋背光，頭部有頭光，身上還有身光，雙手合十，樣貌安詳，結跏趺坐於蓮花座上。下有六朵小蓮花基座，善財童子與龍女脇侍於兩側，有稱此觀音為「火燄南海媽」。(法相五)

◎此觀音尺寸極小，約九寸餘，左手握經書，坐交椅，左手靠在交椅上，右手置放於右腿。交椅下有基座，基座有三朵蓮花綻放。觀音眉梢嘴角流露出微妙的內在喜悅，神情瀟灑，嫵媚多姿，有稱作「媚態觀音」。(法相六)

◎觀音長圓臉，雙眼微闔，樣貌祥和秀美，體態豐盈端莊，衣飾有瓔珞項釧裝飾手持法印，生動傳神，淡雅脫俗。(法相七)

◎坐於蓮座上的觀音，臉部刻畫細膩，一副溫柔慈祥樣貌。而且對比手法強烈，主次分明，衣紋表現如迎風輕飄。匠師追求單純的雕塑美，摒棄彩飾，把「曹衣出水」、「吳帶當風」的畫風，展現在木雕神像上。(法相八)

◎觀世音菩薩坐像，身材勻稱，所穿長裙薄如蟬翼，腿部線條隱約可見。上身披羽狀外張的天衣，與髮髻兩側結紮的飄帶互相呼應，靜中有動，顯得衣褶流暢，飄帶波動。(法相九)

小結

從虔誠信仰及藝術創造的角度來看，尊尊觀音皆是無價之寶。一切法相皆由人造，我們亦不應太執著於色相的表現，而使之流為「偶像化」。觀音本來就是千變萬化有很多種不同的「應化身」，這也是菩薩所發的宏願，若只去強調任一法門的殊勝，實已遠離了觀音菩薩慈航普渡的根本精神。

當造形不同的觀音菩薩排列在一起，籠罩在燭光、燈影濃郁的色彩中，那種靜穆、莊嚴的氣氛之下，穿梭在虔誠的信眾之間，感到人與神是多麼接近啊！多麼親切！信眾們虔心喃喃對神明訴說著一切，不是對著偶像，而是面對最親近的長者，傾訴一切，怎不令人感動。



接雲寺 建築特色



■大殿內眾佛像