

樑朽腐，聘請陳應彬大木匠師包辦，重新修造。【接雲寺重建碑誌—大正五年三月吉日立】

◎民國三十九年（1950）脊樑朽壞不堪，再次重修，聘請陳和由設計修建。

【修建碑誌—民國四十二年立】

◎民國四十二年（1953）大殿及右側廟室修建竣工。【修建碑誌—民國四十二年立】

◎民國四十八年（1959）李建生裝修佛像六十三尊新雕佛像七尊。【敬修佛祖金身誌—民國四十八年立】

◎民國五十一年（1962）修屋脊、右側靜房、開漳聖王公座位油漆等。

◎民國五十三年（1964）整修完成。

【敬修寺誌—民國五十三年釋達果立】

◎民國五十三年（1964）重修左側關聖帝君座殿及室房等。

◎民國五十五年（1966）重修完成。

【敬修寺誌—民國五十八年立】

◎民國五十八年（1969）廟宇彩繪。

【彩繪落款】

◎民國七十年（1981）增建鐘鼓樓。

【捐款記】

◎民國七十五年四月（1986）擴建金亭、拜亭、牌樓、圍牆、側門、公園等工程。【接雲寺擴建工程碑誌—民國八十年立】

◎民國七十六年七月（1987）第四次擴建興工。【接雲寺擴建工程碑誌—民國八十年立】

◎民國八十年十一月（1991）第四次擴建興工完成，全寺莊嚴壯觀，富麗堂皇，為本市勝蹟。【接雲寺擴建工程碑誌—民國八十年立】

◎民國八十九年（2000）廟宇重新彩繪。【彩繪落款】

◎民國九十三年大寮（廚房）重修。

◎民國九十四年（2005）大殿增修蓮花木雕柵欄。



■三川殿內員光雕花

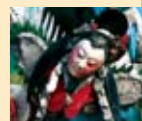


建築裝飾藝術

寺前埕

接雲寺正前方是一座高大醒目的四柱三間仿木作水泥牌樓，又稱山門，為入寺第一道門，區隔了俗世與神聖空間。門額書「慈雲佛門」，此乃民國七十九年所興建。門兩側立有石麒麟一對，足踏葫蘆及犀角寶物，四週圍牆上飾有連續環繞的卍字圖形與浮雕佛像。「卍」字自古為印度相傳之吉祥標相，亦即吉祥海雲之相也。佛陀胸前標有卍字，乃表示是大福德、大人之相，為吉祥萬德之所集，有此相者，必有安樂。今以之象徵佛的智慧與慈悲無限延伸；卍字迴旋乃顯示佛力的無限運作，無休無止地救濟十方無量無邊的眾生。東西兩側另設有兩座圓光形牌樓門，右側稱「菩提門」，左側為「般若門」，以利出入。埕內有大榕樹、香爐、金爐，及落款昭和十八年的石獻燈等，寺右側連接大眾廟與西門福德宮，整體氣勢壯觀。

60



板橋接雲寺建築藝術與歷史



■圍牆上的卍字圖形與浮雕佛像



■接雲寺前的柏壽公園

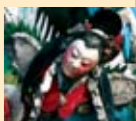
公園

山門正對面有一「接雲寺柏壽公園」，佔地寬廣，四週雖臨道路，但園內建有兩座涼亭、蟠龍水池、石燈、假山、小橋、花圃、樹木、搖椅等休憩娛樂設施。園內生意盎然，花木扶疏，綠樹成蔭，故吸引甚多大人、小孩逗留休息、下棋、聊天、遊戲。在此繁鬧的都市中，能擁有一座公園綠地的寺廟，實屬得天獨厚，堪稱是本市勝蹟。

61



■花木扶疏，綠樹成蔭的接雲寺柏壽公園



■山門門額書「慈雲佛門」



拜亭

顧名思義即是供信徒祭拜神明的地方。香火鼎盛的接雲寺，由於殿內的空間有限，為了增加祭拜的空間，而延伸出來的建築。

接雲寺拜亭為七十九年時所增建，為了避免香客祭拜時，會受到日曬雨淋，於是又加蓋了屋簷。亭內也放置一座大香爐，以供信眾可以先膜拜。

拜亭為平面屋頂鋼筋水泥造，外有三川屋簷及雙龍戲珠裝飾。此拜亭並非做傳統木構架抬樑捲棚式樣，雖略損正立面廟貌壯觀氣勢，但也算是權宜之計，未來寺廟外觀亦正計劃實施改善中。

三川殿

進入山門，穿越廟埕，通過拜亭，便到了前殿。前殿是由三川殿和兩側的翼門（龍門、虎門）所組成，合計共有五門，所以是為「五門殿」。三川殿可說是寺廟最重要的入口。





雲遊西天上月色色翻空

東瀛勝蹟

接

南極星宮

接奉南極中助壽星

揚揚西天與靈寶千百載



假四垂屋頂

三川殿屋頂為上下重疊的「假四垂」，即上簷以歇山頂騎在硬山頂上，此乃陳應彬最拿手的屋頂形式。線條優美，比例適當，莊重秀麗，為其他廟宇「假四垂」望塵莫及。

假四垂重簷間，作看架斗拱，斗拱造形多為螭虎拱及如意拱等。螭虎拱造形優雅，互相搭接成組排列，氣勢壯觀，均顯現出匠師們的創意與巧思。

正立面左右龍虎門，屋脊做中段高聳、兩翼稍降的三川脊式，層次分明。三座屋頂巍然並立，更增廟宇雄偉恢弘氣勢。

屋頂剪黏

寺廟屋頂是最引人注目之處，旨在表現寺廟的氣勢，主脊兩端曲線流暢的燕尾，有如振翅欲飛；主脊、垂脊、牌頭及山牆鵝頭裝飾的剪黏繁複華麗。

「剪黏」又稱「剪花」，屬塑造鑲嵌藝術，乃塑形後再以各種不同顏色的瓷

片或碗片黏貼其上，以此造就出生動、活潑、富有層次及立體感的作品。



飛鳳展翅剪黏



脊堵上的回首蟠龍

脊堵的瑞獸及八仙人物等





■屋脊上的雙龍戲珠剪黏

裝飾的內容如下：

屋脊

寺廟建築之正脊多分為三段，包括中脊、小港脊等。接雲寺三川屋脊脊頂中段為寶珠，兩側配雙龍；小港脊搭配雙鳳；燕仔尾另以卷草花卉收尾。

脊堵主要分為堵底、堵頭、脊肚三個部分，堵底作花鳥、雙鳳牡丹、八仙、人物帶騎等，堵頭為螭虎紋。脊肚又分上、下二層，或稱上馬路及下馬路，下馬路裝飾花草、水族動物及四獸（虎、豹、獅、象），外側做雙龍。

垂脊

垂脊又稱「串角」「餞脊」，有的末端順勢作龍、鳳凰、鯉魚吐水、草仔尾等裝飾，並都隨脊線滑下後又向上揚起，極富旺盛的生命力。

排頭

排頭又稱「牌仔頭」，位在垂脊末端，作成「盤子」狀托住各種剪黏裝飾，



■桃園三結義人物剪黏



■人物帶騎



■排頭人物

飾，亦有增加重量以防屋簷被風吹起的作用。作品通常為文武人物齣頭，武場題材多取自三國人物故事，文場則以山水樓閣為主，並依位置大小分三至七尊人物。此處做武場征戰人物，作精緻，姿態表情生動傳神。

山牆鵝頭

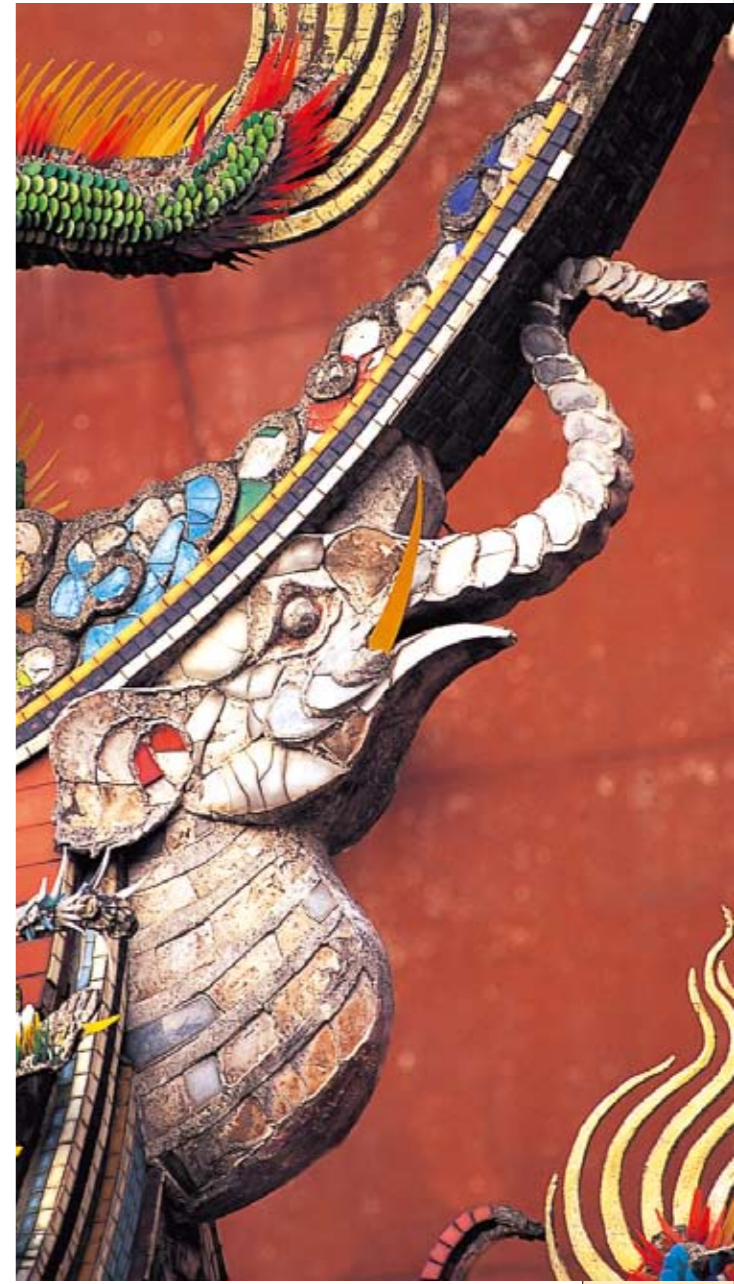
山牆鵝頭即「印斗」，又稱「脊塞」，位在正脊與山尖接角上，作倒爬獅、象及龍首。



■武場人物



■「薛丁山大戰樊梨花」剪黏



■ 龍首印斗

■ 象印斗

■ 倒爬獅印斗 (左頁圖)

三川殿石雕

「三川殿」指的是寺廟前排的中央部位，為廟宇主要的門面所在，位置顯著而備受注目，匠師無不全力以赴盡展絕活，故無論樑柱間、牆壁上，皆佈滿了木雕、石雕……。龍柱、樑架及門窗等處，亦觸目皆見匠師的功力與用心，是全廟裝飾最集中，整體最華麗之處。其中正立面石雕為兩位匠師對場較勁之作，故在此強大的競技壓力下，匠師無不盡其所能各顯才華。今見多為大正四年重建所刻，精采至極，值得細賞。另對看堵外側為八十年整修時所雕。

礎。龍身浮凸尺寸大，翻轉次數多，龍身以外的長鬚、虬鬚皆曲折有致，似要隨時凌空而去的感覺。

此降龍雕琢纖細、生動靈活，姑不論頭、眼、角、唇、鬚、鱗、爪，皆線條清晰。龍柱下段雕海浪、水族及鯉躍龍門，上段是八仙人物，坐騎、姿態、面部表情各異，人物雖不足二十公分高，卻也雕琢細緻、線條深刻。

中國人對龍有很多的吟詠，且賦予很深的涵意。龍能除邪惡，進退有度，飲食有節，不遊濁土，不飲濁泉，所謂「飲於清，遊於清」，故常出現於門庭為守護。

龍柱

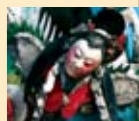
接雲寺三川殿前簷口有龍柱一對，似為黑灰色的安山岩，因廟重建於日治大正三年甲寅（1914），當時雕刻的風格，是以八角形柱頭承接木柱，上刻捐獻者芳名。龍身頭下尾上形成連續的S狀，纏繞翻轉於柱身上，下方置圓形柱

石獅

中門兩側石獅造形乃典型閩南風格，亦對場較競之作，為咸豐七年（1857）所留。雄獅右踏繡球，左執飄帶，額頭略微高起，凸眼，塌鼻朝天，張口咧嘴，嘴內含珠，頸上繫鈴，尾巴貼背，額頭及背部有波浪卷鬚。雌獅大嘴緊

閉，手持飄帶，小獅嬉戲於前。兩獅均以觀音山石刻成，採蹲姿，身軀前半略呈斜向，扭頭內望中軸線，神情溫馴而活潑，造形風格古拙。

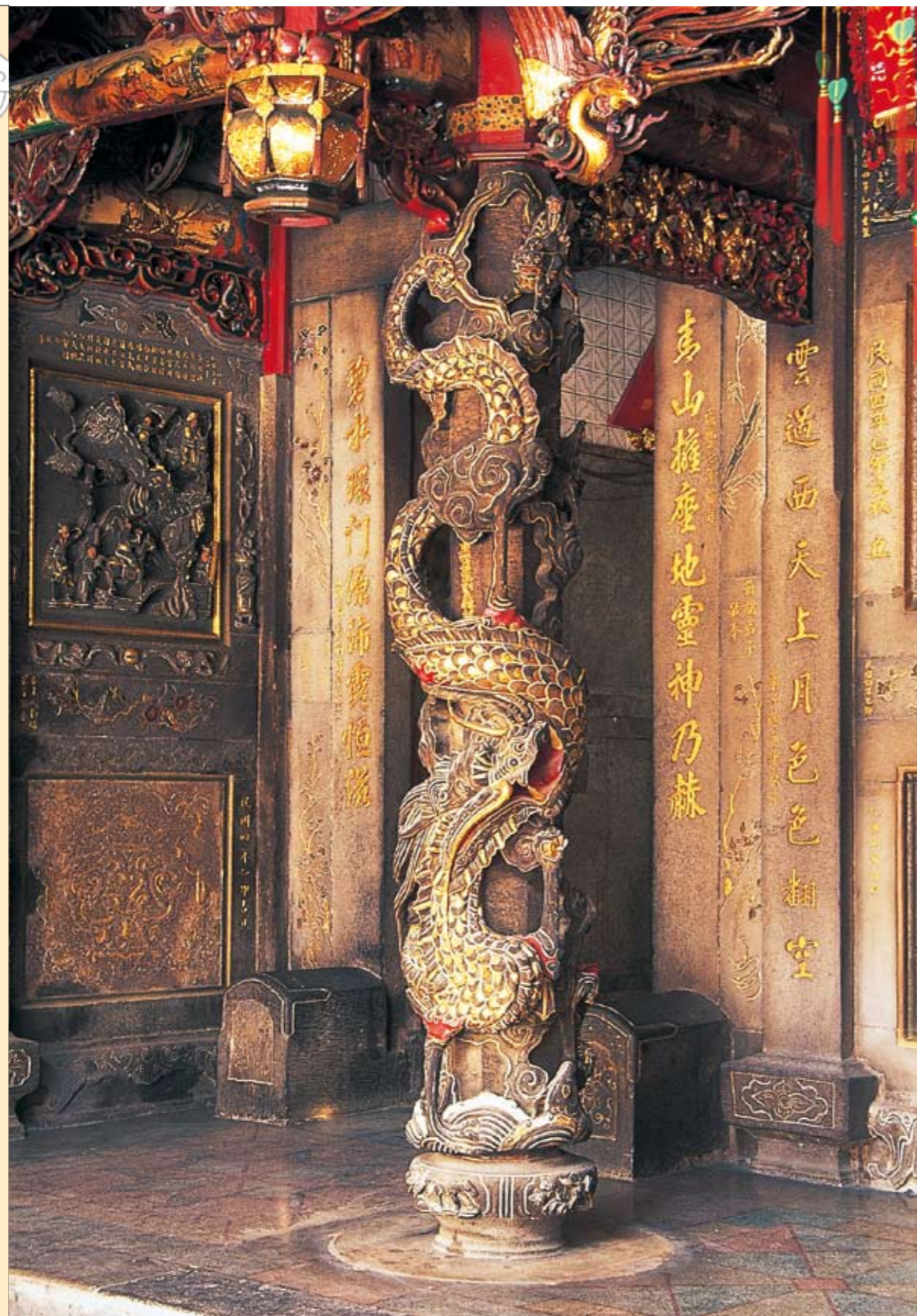
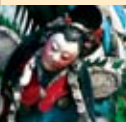
石獅與門枕石功能一樣，是鞏固門框的構件，因屬圓雕作品，以完整的體態呈現，故最能展現石匠的功力。在傳統建築中，被視為守護神獸，負有看守門戶、趨吉辟凶的重責大任。



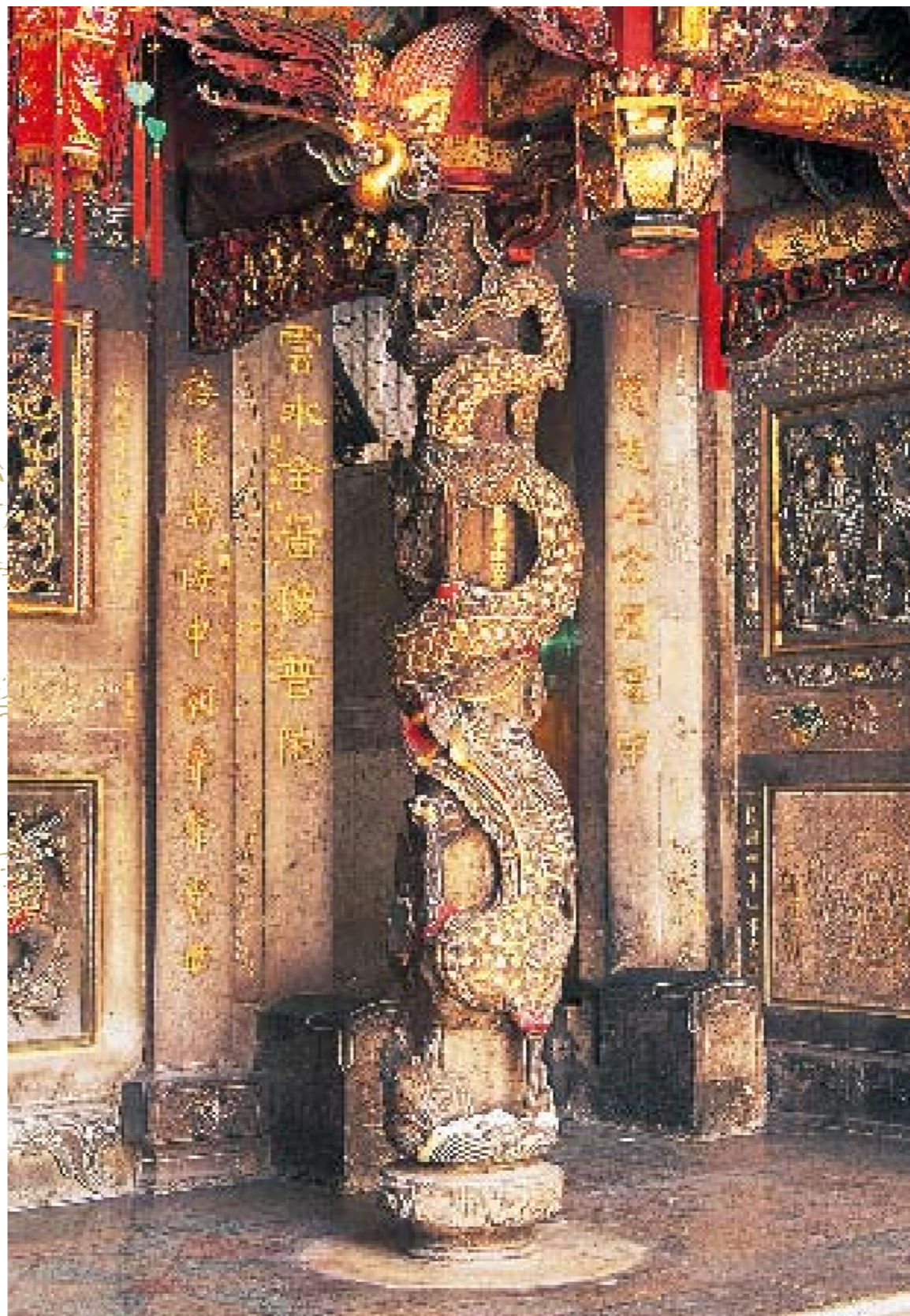
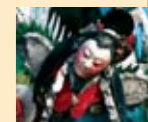
■石獅為咸豐年間對場作品
■中門石雕聯楹與石獅等（左頁圖）



■裝飾華麗的三川殿



■ 石雕龍柱



■ 石雕龍柱

石枕

石枕原為形式最簡單的門枕石，方整如箱子，亦稱「石盾」、「門箱」，本省又稱「乞丐石」，置於廟宇三川殿邊門，具穩定門柱以免搖動的功能。此處石盾以觀音山石雕成，邊緣抹角，正面肚面，作淺陰雕蓮花等吉祥圖案紋飾，有的雖無雕飾，卻也簡潔大方。



■門枕石

門楣與廟額

大門上方置浮雕石條門楣，中門石楣並未施雕圖案，上書有「接雲寺」「咸豐七年吉旦、職員徐捷興敬立」，為建寺同時鐫刻安置。門楣上另立木雕廟額，為三隻雲龍拱護圍繞，雕技精湛，更彰顯出廟貌的尊嚴與華麗，此廟額原立於三川殿內藻井上，近移置此。小港間龍邊石楣也是陰雕門楣「法雨」「咸豐丁巳歲」「職員林維祥敬書」；虎門門楣雕「慈雲」。



■「慈雲」門楣
■「法雨」門楣，落款「咸豐丁巳歲」「職員林維祥敬書」



■對場「螭虎銜磬團天官」透雕石窗



螭虎銜磬團天官石窗

大門兩側四方形石窗內，以內枝外葉手法透雕「螭虎銜磬團天官」。由兩對螭虎採上下左右拱向中心相互對望，上下兩對螭虎再以「交尾」纏繞，圍護住磬牌，構圖生動自然。中央磬牌上雕天官及左右侍從，天官手執笏板、如意。龍邊天官侍從手執書卷上書「天官賜

福」，虎邊天官侍從之書卷上書「招財進寶」。從人物、螭虎對仔細端詳比較後，方知亦是「對場作」作品。
螭虎是傳說中的瑞獸，代表祥瑞，有鎮惡辟邪之功能。「螭虎團天官」寓意天官賜福、加官晉爵、壽喜財、吉祥平安齊集。



■「剔地起突」高浮雕麒麟堵

麒麟堵
兩側石窗下方，石獅旁的裙堵壁上，有深浮雕麒麟，背向而立，轉頭對望，身軀渾圓鼓起，神態非常可愛，旁以日月、祥雲相隨。左麒麟足踏琴、棋，右麒麟腳踩書、畫。
麒麟為四靈之一，乃仁者的象徵，更是仙人的坐騎，具有吉祥、辟邪之寓意。「琴、棋、書、畫」為君子四藝，象徵文人才學及生活情致。

壁堵

在傳統建築的立面牆，匠師們通常將其擬人化分成數段，每段稱「堵」或「垛」。由上至下依次為「水車堵」、「頂堵」、「身堵」、「腰堵」、「裙堵」、「櫃臺腳」等，且各堵均有其慣用的題材及表現方式，因此有些牆堵就以其所雕之題材命名。尤其是三川殿的前檐牆和左右廊牆，因屬視覺正面，位置顯要，故更是表現裝飾之重點。



■壁堵由上而下擬人化，依次為水車堵、頂堵、身堵、腰堵、裙堵、櫃臺腳等



■高浮雕聘賢人物故事

人物堵

傳統寺廟在左右對看牆上，多分別雕龍和虎的題材，稱為「龍牆、虎壁」。但接雲寺的對看牆上，並未雕此題材，而是以觀音山石「剔地起突」高浮雕技法表現人物故事，堵框則以淺浮雕刻四季花與花瓶，下刻雙獅戲球。

虎邊雕三國故事「華容道」：關雲長手提青龍刀，身跨赤兔馬，截住曹軍去路，曹操屈躬合十，懇求放馬一過，生動鮮活。龍邊亦是三國人物故事。

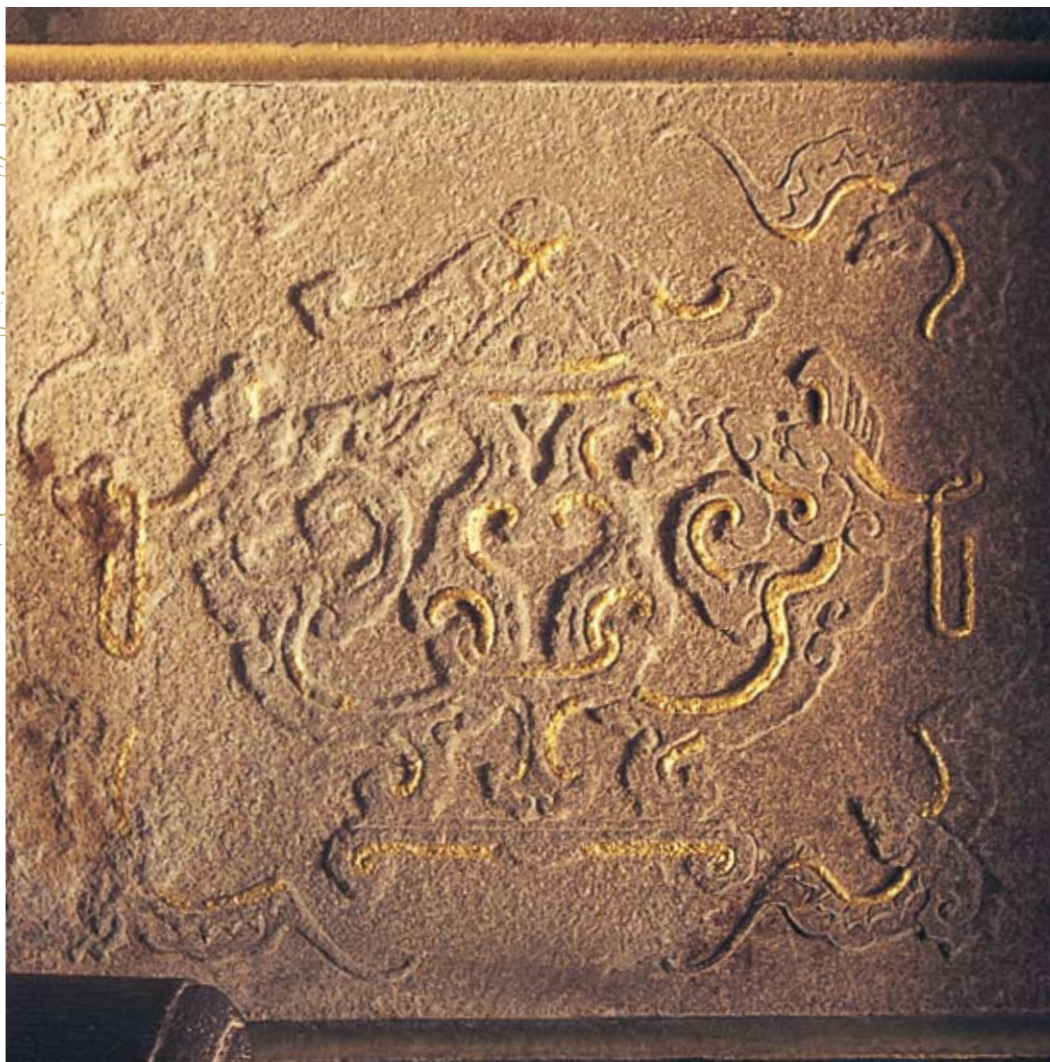
外側頂堵另有「長板坡子龍救主」等三國人物帶騎故事。裙堵為聘賢故事

「商湯聘伊尹」，及「舜耕歷山孝感動天」。均運用高浮雕鏤空雕法結構技巧，由於背後未透空，故裡層圖案運刀極難。堵中人物神態表情專注，動靜皆傳神，雕刻技術超群絕倫。

螭虎團爐堵

廊牆裙堵的螭虎團爐，有可能為咸豐年作品，因石材材質與顏色和他處不同，且顯現年代久遠，風化情形較嚴重的狀態。構圖採左右對稱，兩對螭虎相對圍繞組成香爐造型。螭虎耳掛環，尾部以「如意長命鎖」相團。爐外四角有蝙蝠雕飾，以示「賜福」，造型純樸，極具拙趣。

螭虎具祥瑞之意，香爐是與神明溝通的媒介，可藉香煙繚繞上達天聽，信眾透過拈香祝禱，以祈求保佑、消災解厄，廣賜福、祿、壽、喜、財等；「爐」也是道家鍊丹藥之器物，更含有吉慶如意、辟邪長壽等寓意。



■螭虎團爐



■吉「戟」慶「磬」堵

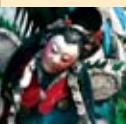


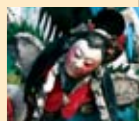
■祈「旗」求「球」堵

祈求吉慶堵

龍虎堵旁外側牆上，另有一組「祈求吉慶」之石雕人物堵，以「剔地起突」高浮雕技法表現，此為大正年重修時所作。「旗」乃旌旗，「球」在古代為一種美玉，「戟」是古時的兵器，「磬」則是古祭典常用的樂器。左邊「祈求

堵」是武將站立持旌旗，和童子騎獸拿綵球，取其「旗」、「球」與「祈」、「求」同音。「吉慶堵」武將持戟，童子騎象舉磬，取「戟」、「磬」與「吉」、「慶」諧音。「祈求堵」上留有匠師陳應彬捐獻落款。





板橋接雲寺建築藝術與歷史

四季花堵

四季花堵，亦稱「四季平安堵」。位於三川殿牌樓面次間門兩側直立狹長的餘塞板上，此處作品古樸典雅。其四季花裝飾題材，有梅、蘭、竹、菊等，另有雕蓮花寓「本固枝榮」，及壽石、玉蘭花等喻「必得其壽」。

花鳥堵

位於身堵的花鳥堵，構圖簡潔，風格典雅素樸。除四季花卉如春梅、夏荷、秋菊及冬茶等，尚有禽鳥陪襯；梅花與喜鵲象徵「喜上眉梢」，月季花與白頭翁則有「長春白頭」之意。



■陰雕四季花堵

■花鳥堵

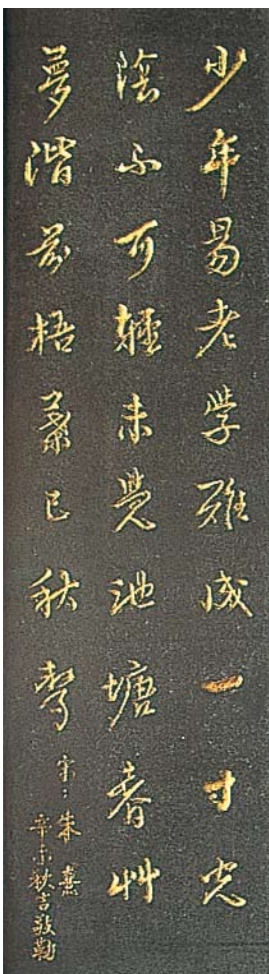


詩詞堵

三川殿對看堵石雕，有陰雕詩詞，龍邊上書：唐·張繼《楓橋夜泊》「月落烏啼霜滿天，江楓漁火對愁眠。姑蘇城外寒山寺，夜半鐘聲到客船。」虎邊上書：宋·朱熹《偶成》「少年易老學難成，一寸光陰不可輕。未覺池塘春草夢，階前梧葉已秋聲。」

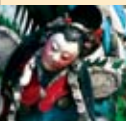
櫃臺腳

位於建築物廊牆、檐牆及平柱最底層的「櫃臺腳」，也稱「地牛」，其功用是作為牆身的基底，即將牆面擬人化，使之有腳站立之意。此處將整面牆基以「剔地起突法」凸顯出櫃臺腳外形，櫃臺面兩端雕獸蹄形，也有些施以淺浮雕「如意卷草」等吉祥圖案，以寓事事如意、長壽安康，作品生動古樸。



■陰雕詩詞

■檐牆最底層的「櫃臺腳」



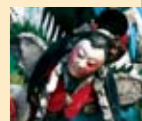
肆、建築裝飾藝術

三川殿木雕

三川殿，其樑架處佈滿精雕細琢的木雕，簷口下置有造形各異的吊筒，包括花籃、蓮花等，甚為壯觀。吊筒上方外側的豎材，則雕人物，亦均生動精采。吊筒後方螭虎拱採用浮螺雕技法，極為考究。簷下的看架，前後有螭虎紋組成雙向疊組似象鼻、雲紋之拱，螭虎拱爬上滑下呈現出無數綿延之態，乃是少見的溜金斗拱，華麗耀眼。



■「劉海戲金蟾」人物



■三川殿樑架的木雕

員光

員光也稱「通隨」，是位於步口通樑下的雕花材，面積較狹小，具穩定樑柱間直角的功能。此處右雕《三國演義》故事中的《罵王朗》，左雕《三國演義》的《關羽護嫂》過五關斬六將。畫面中武將奔馳，掌旗士兵高舉軍旗，隨風飛揚；姑不論將軍或坐騎，甚至士卒，個個皆表情生動，姿態各異，整個場景充滿戲劇張力，埤頭則以螭虎為框。步口對看牆上，員光雕雙螭交尾，以長命鎖相扣，造形生動。



■獅座下員光雕三國故事



■關羽護嫂



■螭虎團紋員光

束隨

束隨有稱「花板」「束巾」為在束木下的雕花材，其作用與束木相同，有填補樑架空隙之功能。此處束隨造型有螭虎團紋、花草紋及人物故事圖紋，人物故事以三國人物為主，有〈甘露寺劉備赴宴〉及〈董太師大鬧鳳儀亭〉故事，劇中人物呂布、董卓、貂蟬及劉備、趙雲等，均刻劃生動。



■「董太師大鬧鳳儀亭」束隨

吊筒

吊筒亦稱「垂花」，是懸吊在樑下的短柱，可將屋頂的重量以槓桿平衡的原理，部份分擔後再傳到柱子上。此處有各種不同形態的「吊筒」，如倒墜蓮花、竹編花籃……等，做工精緻以極，均展現豐潤繁複的美感，裝飾效果非常強。花籃吊筒，籃身雕有竹編及串珠形，花籃上裝飾花卉及瓜果，籃角邊各垂一迎風款擺的流蘇。倒墜蓮花形，蓮花亦稱荷花，或別稱芙蕖、芙蓉，盛開時花朵碩大，果實即「蓮子」，地下莖即「藕」可食用。自佛教傳入我國後，蓮花便成為佛教標誌，代表「清淨」「高潔」之意，也象徵出淤泥而不染的君子，亦寓含「吉祥」，故深受國人的喜愛。



■螭虎拱與木雕竹編花籃「吊筒」



■「甘露寺劉備赴宴」人物故事



■獅座上雕八仙人物李鐵拐



■吊筒、托木與豎材

豎材

豎材是吊筒上方外緣的長形雕刻板，乃用以遮飾垂花中段上榫眼接縫處，並無實際之結構功能。此處豎材不做習見的倒爬獅子，而雕八仙人物，神情樣貌自然，均生動活潑。員光、豎材與吊筒之雕飾均貼金箔，繁複華麗。

獅座

「斗座」是承托拱或斗的構件，使屋頂的重量傳遞到屋牆或柱子上，此處三川步口兩邊通樑上雕獅形斗座。此「獅座」承襲漳派華麗風格，以圓雕工法雕鑿，由於有負重的功能，匠師便將獅子雕成齜牙咧嘴狀，以象徵其全力以赴盡忠職守。由於「獅」與古時官名「師」同音，「太師、太傅、太保」合稱三公，故又引喻為「高官顯爵」，象徵「官祿代代相傳」。獅座上有八仙人物，一為李鐵拐手持葫蘆與拐杖，另為漢鍾離手持寶扇，亦代表「長壽、祥瑞」之意。

聯對

中門門框兩側刻有「咸豐七年，恩元林炳旂敬書」，「敕授宣德郎中徐捷興敬立」對聯：「南海恩波通擺接、東瀛勝蹟在慈雲」。句尾以「擺接」、「慈雲」二字點出地名及廟名，意指觀世音菩薩由南海普陀山隨著移民到臺灣，靈光也隨之輝映到「擺接社」（板橋古名），而此廟亦原出於中和的「慈雲」巖。

排樓封柱亦留有大師陳應彬於日大正四年所獻的對聯：「接來南海中潮聲聲覺世、雲過西天上月色色翻空」，此聯關懷塵世，卻不染俗塵，有如雲過天心。

門神

門神有如寺廟的靈魂之窗，彩畫工程繁複，且需工筆細繪，故匠師都視之為大事，無論心情或態度均不敢有所懈怠，而且門神彩畫優劣也連帶影響畫師在匠界的地位。接雲寺三川殿門神研判

為名冠北臺灣的許連成所繪，民國七十年龍虎廳門神彩繪為台南年輕彩繪名師蔡龍進，此均是匠師們精采得意之作。

尤其門神的眼睛更是畫師著力的重點，不管從哪個角度看，其靈活的眼神，彷彿隨觀者移動，傳神之勢可見。



■聯對



■中門門框有咸豐七年聯對



■門神彩畫



■中港間門神哼將紅臉閉口；哈將青臉開口露齒

哼哈二將

三川殿中港間的彩繪門神，為哼哈二將，形貌威武，右為哈將青臉，開口露齒；左為哼將紅臉，閉口作哼狀，兩位均手持劍，照傳統應是執具有斷憂、利智、伏魔的法器——金剛杵才對。傳其為釋迦牟尼佛的隨從侍衛長，經常率領部眾忠誠護法，看守寺院。《封神演義》上說哼將軍鄭倫原是商紂王的部將，將鼻一哼，響如洪鐘，能噴出兩道白光，吸人魂魄。哈將軍陳奇也是商紂王的部將，張口一哈，噴出黃氣，見者魂魄自散。後來被姜子牙敕封鎮守西釋山門，宣佈教化、保護法界。

四大天王

三川龍虎門上，門神為四大天王，英氣勃勃，神武勇猛。分持寶劍（此處畫執錘）、琵琶、傘、花狐貂（此處畫金龍），腰環下的獸紋則依次為虎、豹、獅，象做詮釋，另樹一幟。

古印度神話傳說：須彌山腹有四大

天王，天帝命其各守護一方，東方持國天王，著白色，執花狐貂；南方增長天王，著青色，持寶劍；西方廣目天王，著紅色，持琵琶；北方多聞天王，著綠色，執一傘。世稱為護世四天王，或四大金剛，職司「風調雨順」外，又有護國安民天下太平之意。



■西方廣目天王持琵琶；南方增長天王持錘
■東方持國天王執金龍；北方多聞天王執傘（左頁圖）



龍虎廳

神荼、鬱壘

龍門廳大門門神，彩繪神荼、鬱壘二將，此二位乃專司管理眾鬼的神，故形貌凶惡猙獰，魁梧壯碩，身著文武袍，手持斧鉞。《封神演義》描述神荼「面如藍靛，眼如金燈，巨口獠牙，身軀偉岸，方天戟上懸豹尾」，鬱壘「面似瓜皮，口如血盆，牙如短劍，容如硃砂，頂生雙角，純鋼板斧似車輪」。皆是一副怒目圓睜氣勢凜然的威嚴相貌。

秦叔寶、尉遲恭

虎門廳大門門神，龍邊為秦叔寶，白面鳳眼作招鬚狀，貌不怒而威，頭戴鳳盔，足登雲頭戰靴，身著文武袍，持鋼，背紮四面靠旗。虎邊尉遲恭，黑面怒目圓睜，嘴角上翹，一手拂鬚，另手執鞭，一副威猛而不張揚之狀。

傳說唐太宗因寢門外有鬼魅呼號，寢食難安，太宗以告群臣，秦叔寶自

告奮勇願同尉遲恭戎裝立於門外護之，是夜果然無事，故命畫工繪二人之像懸宮門，後世沿襲之，遂永為門神。門神造形雄壯威武，其原始功能為「驅鬼辟邪」，今轉化為亦具有迎新納福、安宅鎮殿的功用。



■龍門廳大門門神神荼、鬱壘
■門神秦叔寶、尉遲恭（左頁圖）





降龍伏虎剪黏

龍虎門廳外側護室上，有剪黏降龍、伏虎尊者。民間咸認為羅漢雖具有佛性，卻又不離人間，所以羅漢既要入世為民除惡，當然得有降龍、伏虎的本領。傳統中對降龍、伏虎所蘊含的意義，再加上羅漢與世人較為相近的觀念，因此「降龍、伏虎」兩羅漢便幾乎成為驅除邪惡，帶來吉祥的象徵圖騰了。此剪黏作品人與龍或虎，表情、造

形、構圖皆生動，極具藝術價值。

「螭虎團磬」山花

鵝頭墜位於山牆尖端，也稱「山花」，臺灣俗稱「鵝頭脊墜」，有美化山牆的功能。接雲寺前殿屋頂山牆上的山花，以泥塑做「螭虎團磬」圖案，磬牌由四隻螭虎拱護盤繞。兩側螭虎，嘴上銜著飄曳的流蘇，造形簡潔，曲線流暢。

螭虎代表祥瑞，能鎮惡辟邪。「磬」是用石或玉做成的古樂器，「磬」諧音「慶」，表達「吉慶」意涵。



「螭虎團磬」山花



「伏虎尊者」剪黏



降龍尊者



■繁複美觀的結網及螭虎拱

■鯨魚與花卉托木



三川殿內

三川殿面寬三間，深三間，左右有廊與大殿相通。架內棟架做扁長形的八角形藻井，壽檁上多出螭虎形看架斗拱。螭虎拱造形多變，繁複美觀，且兼有支撐屋頂與增加裝飾之作用。

藻井

三川殿內屋頂，有扁長形的八角形藻井，又稱「長枝八角蜘蛛結網」，用各式斗拱搭疊出繁複華麗的結網。從長方形的檁框先架斜邊連拱，使抹邊成為八角形，再出二十六支斗拱，三跳斗拱之後齊集中脊桁之下，斗拱綿密卻層次分明，將力學與美學融合一體。

托木

托木亦稱「插角」、「雀替」。三川殿內四點金柱與大通之交角處做「鯨魚」造形，龍頭魚身，有鱗翼，做工精緻細膩，雕法脫俗，尤其龍眼明亮傳神，虬鬚飛揚，龍尾轉折流暢靈活，且全按金上彩，色澤亮麗，層次分明，十分搶眼。傳說鯨魚性好吞火，又好風雨，一般多立於屋脊或屋簷，有祈雨壓火之效。

步口檁柱的交角處，也有「花卉」的托木，均栩栩如生，件件精巧細緻。

柱珠

柱珠亦稱「柱礎」、「石珠」，為石塊雕成，高略等於柱徑，其功用是可防水滲入木柱，亦具美觀效果。接雲寺柱珠形式多樣，三川殿柱子多為圓柱，柱珠以圓鼓形為主，柱珠均施束腰；後點金柱為圓柱接六角形柱珠，六面均淺浮雕駿馬、花卉及吉祥圖案，極為考究；附壁柱柱珠為方形，較為簡潔。

接雲寺重建碑誌

三川殿內左右牆堵上刻有接雲寺修建記碑數方，「接雲寺重建碑誌」、「碑誌」、「敬修佛祖金身誌」，分別為中華民國五年（原大正五年1916），民國四十二年（1953）與四十八年（1959）留。石碑上詳細記錄了當年重修廟宇的原由及修建過程，為接雲寺的重要廟史資料，碑文包含重修部位、經費來源、捐獻者芳名，和當時管理及修建委員等大名，以示負責及昭告大眾，且紀念重修大事。

在搜索資料中，發現大正五年「接雲寺重建碑誌」原古碑，保存完好，非但無缺，書法之美，字字清晰可見，真是慶幸，近百年文物又重見光明，太可貴了。



■原古碑



■高浮雕雲龍御路



■圓柱接六角形柱珠，六面均淺浮雕吉祥圖案



■形式多樣的柱珠

中庭

中庭為前殿與大殿間的空地，於此置放供桌，兩側設有拱門，與配殿相通。中庭為免信眾遭日曬雨淋，使之方便祭拜，於民國六十年左右架立鐵柱、鐵架，並覆上塑膠遮棚，但此舉卻影響了採光、通風與視覺效果，亦遮擋住了大殿宏偉的面貌，故魚與熊掌該如何兼顧，值得深思。

御路

在大殿臺基正前方中央，位於臺基與地面之間，鋪置一寬五尺長四尺餘斜坡石塊，此稱「御階」、「龍陛」，臺灣有稱「斜魁」，也是另一種形式的臺階，原為方便神轎出入而鋪設。其構圖做雲龍盤身浮雕，龍首居中，一爪握火球，一爪持玉璽，四週點綴雲紋、浪花和數隻鯉魚，具美觀及止滑的作用。



■大殿前的中庭

出食台

中庭虎邊與前殿之角落，立有石雕蟠龍及蓮花座之精緻柱台，名曰「出食台」。係出家法師施食之設施，法師每日早晚以「出食箸」盛取七粒米變化百千食，佈施十方孤魂野鬼，佛教相信為善樂施者，必得大福報，此儀式古老佛寺較為常見。

松鶴剪黏

中庭兩側過廊屋頂做三川脊式，脊堵上有保留完整的松鶴剪黏作品。「松」其葉長綠，四季長春，經冬不凋，象徵長壽。「鶴」乃仙鶴，相傳有千年壽。松鶴寓有「松鶴長春」、「松鶴遐齡」、「松鶴延年」等祝壽之義。此作品雙鶴對望，款款相視，喁喁應和，鸞蝶情深之形影令人稱羨，是為屋頂上視線焦點。



■松鶴遐齡剪黏

■出食台





■莊嚴華麗的大殿

大殿

大殿為主祀神明的殿宇，亦是全寺廟最神聖高大的重要空間，屋頂部分廣長完整，最高處屋脊係採單脊，即所謂「一條龍」式，尾脊如燕尾翹首，直指向天，更見莊重肅穆，屋上佈滿剪黏，倍顯華麗莊嚴之勢。

大殿面寬三開間，進深三間，採抬樑式結構，前步口為捲棚式。兩側山牆、地板有的貼上瓷磚，有些已改為磨石子技法施工，不同顏色的細砂石互相搭襯，組成圖案，色彩協調，別有韻味。

棟架

大殿屋架高聳，殿內各部位的構材皆碩大，造形有力，進深達十三架。木棟架作三通五斗座抬樑式，疊斗挑高多達五層。次間不出棋，而以桁木直接插入山牆為擱樑式作法。斗座以飛仙作裝飾，造形獨特，為全臺廟宇所罕見。

神明

殿內空間寬敞巍峨，營造出莊嚴肅穆的氣氛。神龕的鏤雕精美，殿內主祀觀世音菩薩，左祀定光古佛，右祀註生娘娘。兩側牆上另陪祀十八羅漢，還有韋馱天將、伽藍聖眾及山神、土地神相陪祀。

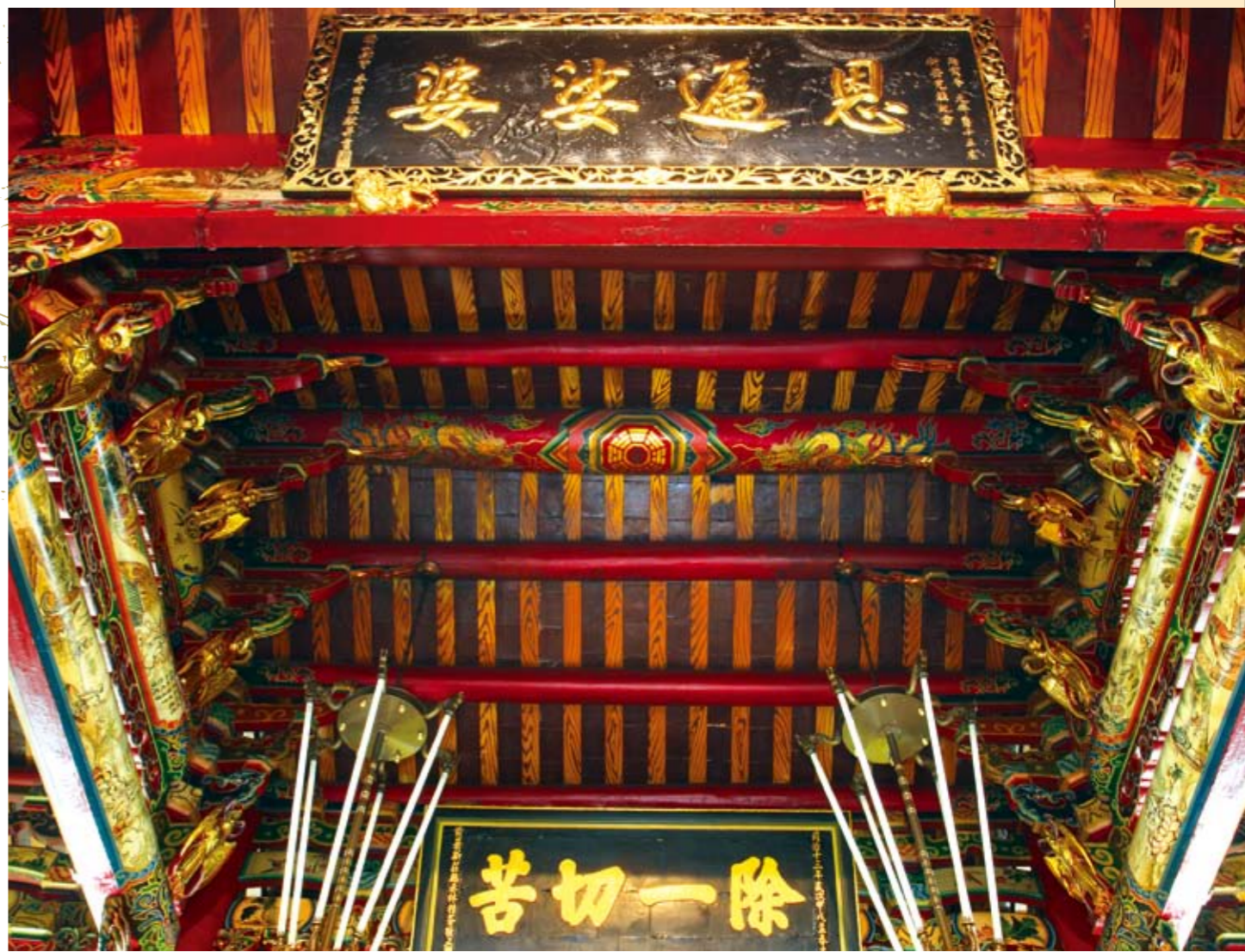
案桌上另供奉有善財童子、龍女、釋迦牟尼佛、文殊菩薩、普賢菩薩、阿彌陀佛、觀世音菩薩、大勢至菩薩等眾神，旁置有數座光明燈座。

神龕

大殿為安奉主祀神明之處，地位最為崇高，故除了樑枋有精采裝飾之外，神龕也是裝飾重點之一。「神龕」臺灣民間一般習稱「神房」，通常係以上等木料雕成樓閣式樣，以供奉主神像所用。接雲寺神龕雕刻採用「內枝外葉雕」，將空間營造出內外層次及立體感，做工費力耗時，縹麗的木雕及描金彩繪，細緻講究，有如一幢金碧輝煌雕樑畫棟的

宮殿。殿內共有五座神龕，分別為中龕主祀觀世音菩薩；左龕奉祀定光古佛，右龕奉祀註生娘娘；左右側龕奉祀十八羅漢與韋馱天將、伽藍及山神、土地神等。

神龕屏堵飾以「螭虎團爐、加官晉爵、天官賜福」圖案，由三對螭虎採上下左右拱向中心相互圍繞組合之構圖，中央一對螭虎團成爐狀造形，其他二對採左右雌雄相對呼應，相互纏繞，構成延綿不絕的圖案。爐身雕天官慈祥和悅手持笏板，身旁一童子持扇，一位持爵向天官獻酒，有「晉爵」之意。另幅天官手持如意，側旁童子一位持扇陪侍，另位持葫蘆表示「幸福」之意。神龕有「同治甲子年（三年1864）弟子江三合敬奉」落款，此類史蹟紀錄，年代久遠，頗值重視保存，近重新貼金箔修飾過，故更顯光采奪目。左右神龕乃民國五十五年重修所留，為洗石子基座，神龕下緣用泥塑櫃臺形的基座，做螭虎吞腳造形，饒富意趣。



■大殿屋架



■螭虎團爐中飾「加官晉爵、天官賜福」圖案



■神龕屏堵飾「螭虎團爐」



■神龕基座做螭虎吞腳造形



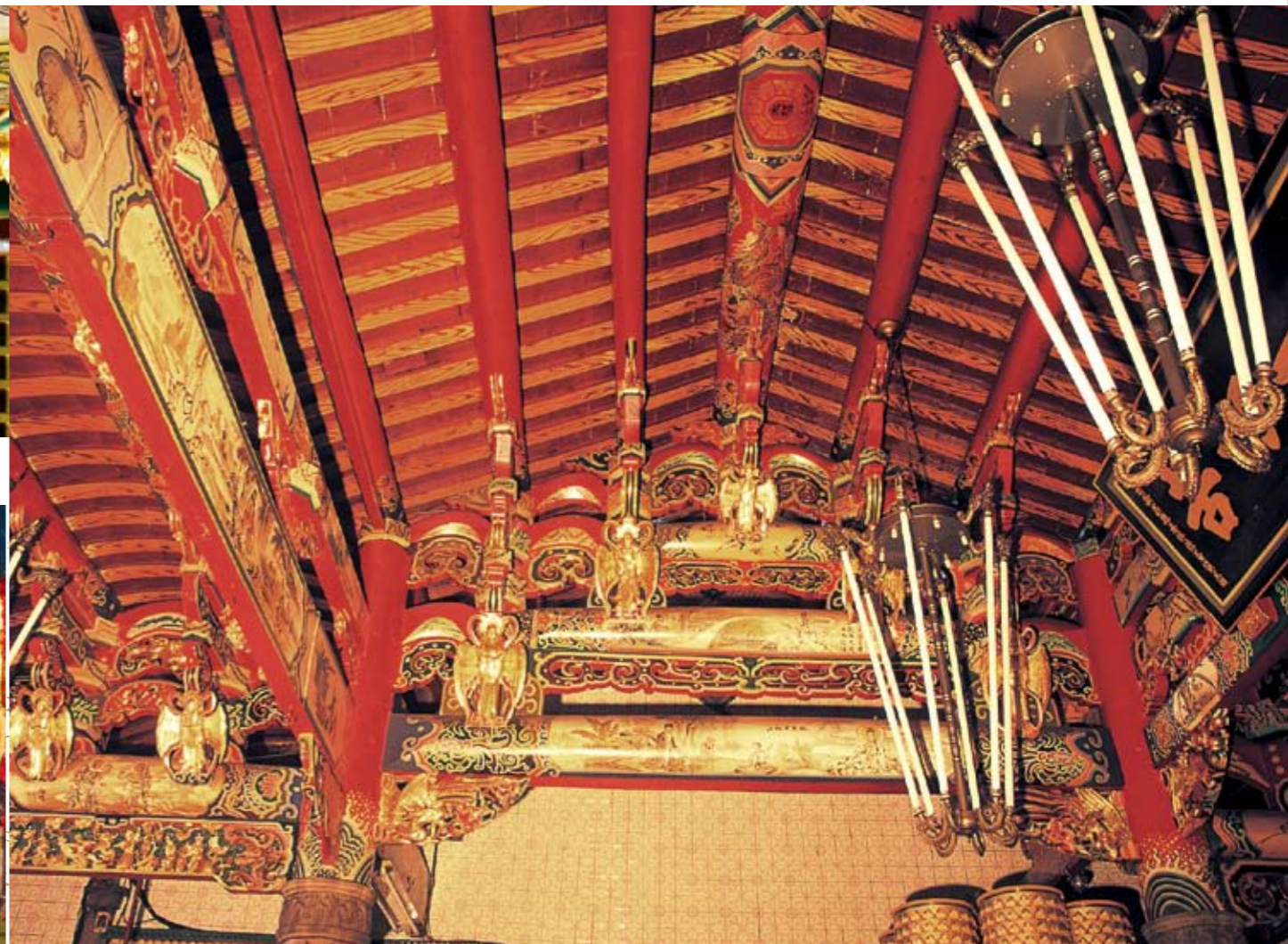
■神龕有同治甲子年陽月落款

梁枋彩繪

傳統建築皆以木構架體系為主，故塗刷油漆以保護木料的措施相當重要。廟內梁架上佈滿精采的彩繪，除傳統圖案和幾何圖形外，多繪製成添加畫框「垛頭」與畫作「垛仁」。兩側邊框垛頭是各種花紋、蝙蝠與螭虎圖案，中央垛仁則多為人物、山水、花鳥，此尤以人物題材居多，內容以觀音事蹟、佛說法故事為主，諸如「觀音現長者身說法」、「現辟支佛身說法」、「現梵王身說法」、「示現居士身說法引渡」、「韋馱金剛」、「伽藍護法」、「若為大水所漂稱其名號即得淺處」、「若有持是觀世音菩薩名設入大火火不能燒」、「風調雨順」、「蝠至致福」及「高琴騎鯉」、「王喬駕鶴」等佛教、神仙、傳說：等故事，琳瑯滿目。中脊桁繪硬摺包巾上置八卦，旁配雙龍紋飾，八卦有鎮殿壓煞作用。



■梁枋彩繪以觀音事蹟、佛說法故事為主



■花鳥托木

步通員光
位於前步口通樑下的雕花材員光，面積雖狹小，卻具穩定樑柱與美觀的功能。此處員光細緻的鑿花作品，左雕《說唐全傳》唐明皇遊月宮故事中〈郭子儀鐵弓緣〉，外以雙螭虎為框；右雕《薛仁貴征東》故事中的〈秦叔寶托金獅〉。人物表情、背景與樹石山景一氣呵成，構圖鋪陳細微而精準，雕工巨細靡遺。

花鳥托木
托木有稱「雀替」「插角」，近似三角形木構件，具有穩固構材之功能。四點金柱與大通之交角，做有牡丹飛鳳及梅鵲托木，與前殿之鰲魚托木不同。乃以透雕手法雕飾花卉，花朵盛開，飛鳳似欲展翅高飛；次間做卷草托木。牡丹是花中之王，鳳凰是百鳥之王，亦具有富貴吉祥的含意，在民間也用「雙王圖」來祝賀新婚夫婦「鸞鳳和鳴」，夫妻恩愛和諧，得享榮華富貴。

■大殿棟架有十四座飛天仙人的木雕

飛天仙人
接雲寺棟架結構上的坐斗，有多對添加翅膀的飛天仙人，其形狀似西方有長翅膀的天使，應是受西洋宗教藝術的影響，才會出現此天使的造形。在金箔的映襯之下，顯得特別耀眼，是接雲寺特殊的雕刻裝飾。
「飛天仙人」，即飛於空中以歌舞、香花等供養諸佛菩薩的天人。因此，被視為是佛菩薩降臨的吉祥徵兆。或許是唐朝時結合了當時富饒的生活，而被發揚光大，因此而具備了入世、出世的雙重意象。

楹聯柱

接雲寺的大殿內，石柱有八柱，多為圓形柱，石柱上都有題詞，書法字體包含楷書、草書、隸書、行書等，饒富文學氣息，是研究書法很好的題材。楹聯柱有咸豐年間所留舊有聯對，足具歷史紀錄與藝術欣賞價值。



■步口通樑下的員光雕「郭子儀鐵弓緣」，外以雙螭虎為框



■「秦叔寶托金獅」員光



■螭虎拱

螭虎拱
「拱」為水平而彎曲的木材，頂端承斗，以轉受屋頂的重量。接雲寺乃漳州派匠師所設計，故多以螭虎拱為主，即拱頭上做螭虎頭造型稱「螭虎拱」。另雖有關刀拱、如意拱等，但出現比例較少。本廟螭虎種類繁複多變，有昂首挺胸、回首顧盼、滑溜彎曲；等造形，件件皆精緻靈活，線條優美流暢，令人嘆為觀止。

神案桌

神案桌的細木鑿花，為丙寅年孟冬（1926）近代的作品，卻頗為精緻。神案位於殿前中央，正面桌裙板分上下兩段雕作，上書「接雲寺」三大字，外另有八仙人物騎獸配飾；下堵雕觀世音菩薩結跏趺坐於殿宇中，旁有龍女與善財侍於側，神兵天將立兩旁，信眾跪拜於座前祈求指引迷津。人物造形、衣飾轉折皆玲瓏剔透，氣勢渾厚，作品詮釋得淋漓盡致熱鬧非凡，全景貫串一氣呵成，雕刻技法純熟絕妙，雕痕清晰可見，實為本廟精品。

殿內正中央另有一座長形條案，桌案以人物、螭虎、蝙蝠及忍冬卷草為飾，華麗異常，為本廟現存珍貴的文物。

匾額

建築物中的匾額為中國建築獨有的特色，各種樣式、色彩、字體的匾額雖亦為裝飾，但卻有畫龍點睛之妙，能使建築物更添氣勢，並營造建築物的空間氛圍。

接雲寺大殿內樑上懸有百年歷史的古匾，同治十三年（1874）前署新莊縣丞林桂芬敬立「除一切苦」橫匾；光緒十三年（1887）墾撫使者林維源敬獻「普陀在」一橫匾；及日昭和元年冬（1926）完醮紀念海山郡守李讚生敬獻「恩遍娑婆」匾等。

琉璃燈（元辰燈）

神龕前垂掛木製琉璃宮燈，「琉璃」指光澤亮麗的器物。燈座雕工精緻，古色古香，為觀音媽的主神燈，有稱「元辰燈」，終年燈火不熄，也稱「長命燈」。此宮燈乃接雲寺重要的文物之一，年代久遠已不可考，原為油燈，今以小燈泡替代。「燈」代表光明，亦表示神靈之光普照寰宇，庇祐眾生化暗為明，逢凶化吉，平安吉祥。

光明燈

大殿內有兩座梅花塔形層層疊疊的「光明燈」座，光明燈又名「福田燈」



■精緻神案桌

或「平安燈」。燈座每一層有數十格，格內置一小觀世音菩薩聖像，並點亮一小燈，再填上善信姓名，農曆正月十五日安奉光明燈，且於每月二十日敬拜須彌燈光如來佛做敬，由住持法師領眾誦經禮懺讀祈安吉祥文疏。點光明燈有著雙重意義，一則是燃燈供佛，又讓我們獲得燃燈之功德，得到大福報；二則燃燈可以破種種黑暗，使心境和前途大放光明，更能善用智慧的寶劍，祛除種種業障，消災解厄。



■琉璃燈（元辰燈）

■光明燈



龍虎堵

大殿內對看龍虎堵，有淺線雕定光佛隱居山中的神蹟故事。龍堵是「定光佛執杖戲雲龍」，取材自定光佛為地方除蛟患的傳說。虎壁是「定光佛持環馴猛虎」，為定光佛降猛虎的故事。

帝君殿、聖王殿（配殿）

位於大殿外部兩側，又稱配殿，分別為民國四十二年（1953）後陸續修建。聖王殿（右配殿）於民國五十三年（1964）整修完成，帝君殿（左配殿）於民國五十五年（1966）重修完工。

神明

東側配殿供奉關聖帝君、周倉與關平，側廳供奉延平郡王，左前側廳為太歲殿。西側配殿供奉開漳聖王，側廳供奉統境尊王，其神案下供奉虎爺，右前側廳亦為太歲殿。



■定光佛持環馴猛虎石雕



■陰雕定光佛執杖戲雲龍

■廟境土地神「統境公」與神案下虎爺（左頁圖）



磨石子牆堵

帝君殿對看堵為磨石子堵，題材是鹿竹、松鶴及龍、虎堵，設色典雅，乃民國五十五年，由林跳製作及敬獻。「磨石子」有稱「銅線磨石」，平常多表現於室內鋪面或樓梯裝飾上，此技法流行於二〇年代。作法是先在平面圖案輪廓以銅線圈成，再將不同色彩之水泥摻小石粒填入圖形內，待水泥全乾後，加以磨平打光。在當年尚無磨石子機代勞，故須經由大量人工去琢磨，尤其是線腳裝飾，施工至為辛苦。磨石子作，堅固耐用，不受歲月風霜摧殘，色彩依然豐富，今此技法已不多見。

年間殿相似，線條優美，比例適當，莊重秀麗，氣勢恢弘。屋頂上剪黏作品，除繁複華麗外，其造形「曲勢」，冠居本廟其他剪黏作品。此乃傳承洪坤福派精華「重形勢、輕細節」的拿手絕技，尤其「啼雞、笑鳳、凸額獅」、「雙龍戲珠」、「雙鳳牡丹」、「螭虎垛頭」更是活潑生動。

■對看堵有磨石子松鶴
■虎堵塑「猛虎下山」



假四垂屋頂與剪黏

兩側配殿屋頂雖為民國四十二年、五十一年後所建，也如三川殿做上下重疊的「假四垂」，即上簷以歇山頂騎在硬山頂上，在此雖非陳應彬所作，但仍是漳派匠師最拿手的屋頂形式，與大正



■雙鳳牡丹剪黏

鐘鼓樓

龍虎門後，兩護室屋頂上置鐘鼓樓，其屋宇高聳，造形突出，屋頂形式講究，皆為八角形攢尖重簷頂，氣派華麗。東側（龍邊）懸鐘，西側（虎邊）垂鼓。捶鐘播鼓警醒世人，「晨鐘暮鼓」也是早晚課誦所需，有時遇重大祀典或貴賓觀廟，亦會鐘鼓齊鳴，以示敬迎。



■配殿屋頂做「假四垂」

- 四聘故事窗櫺（上圖右）
- 鐘樓內飾八卦藻井（上圖左）
- 樓內石壁雕飾吉祥人物（下圖）

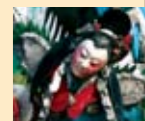


■ 鐘鼓樓為六角形攢尖重簷頂



■ 窗櫺精雕人物

此為民國七十年所增建，其作工考究令人驚異，樓內居然做建築物中最尊貴的八卦藻井，以如意形斗拱層層往內齊集，塑造出室內富麗堂皇的效果。空間不大的內壁居然都以石材做基，且雕飾人物吉祥圖案，格扇及窗櫺亦精雕細琢，人物故事題材遍佈，有四聘故事：堯聘舜、商湯聘伊尹、渭水聘賢、三顧茅廬；有四不足故事：彭祖焚香祝壽延、嫦娥照鏡嫌貌醜、梁皇為君欲作仙、石崇巨富苦無錢等。也有以動、植物為主題所轉借的表徵，期使生活事事吉祥、一路連科、喜上眉梢、長壽富貴、平安如意等，可說是極盡雕琢之能事，惜位在二樓頂，平時不易窺見。





■祖師殿

祖師殿

祖師殿位於左廂房內，供奉有歷代祖師及住持的畫像、牌位與照片。如第一代臨濟宗法脈傳人妙蓮長老的牌位；及第二代長老善明、第三代達果、慧炯法師；等多位的畫像。此乃慎終追遠，對先賢偉業的表彰，及感恩、緬懷先人創廟維艱以之紀念。神案桌尚留有昭和十七年落款，彌足珍貴。

殿內太歲星君，除供奉牌位外，有三頭多臂造形的圓明道姥元君為太歲首座，採坐姿，狀似千手千眼觀音菩薩。其以不同手勢表達濟世方法，如中央雙手合掌，另結手印持日精摩尼手、月精摩尼手、寶印手、寶戟手、寶弓箭手、

寶鐸手等。眼表觀察，手眼互相配合，度化各類利鈍剛柔眾生。四週牆壁有層層疊疊小格，於每年農曆正月初九日安奉信眾姓名「太歲」牌位，且於每月初五敬拜「太歲星君」，由住持法師領眾誦經禮懺讀祈安吉祥文疏。

太歲殿

太歲即歲神，依六十甲子輪流值歲，總稱「六十甲子太歲」，當值者即稱「值年太歲」，其主掌人間的禍福吉凶。每位歲神皆有姓氏名諱，沖犯的對象亦有所不同。俗信若沖犯了太歲無病也破財，重者會惡厄加身，故必須安奉太歲以制凶阻煞，才能禳災解厄、植福消災，以佑平安順利，納福盈門。



■圓明道姥元君為太歲首