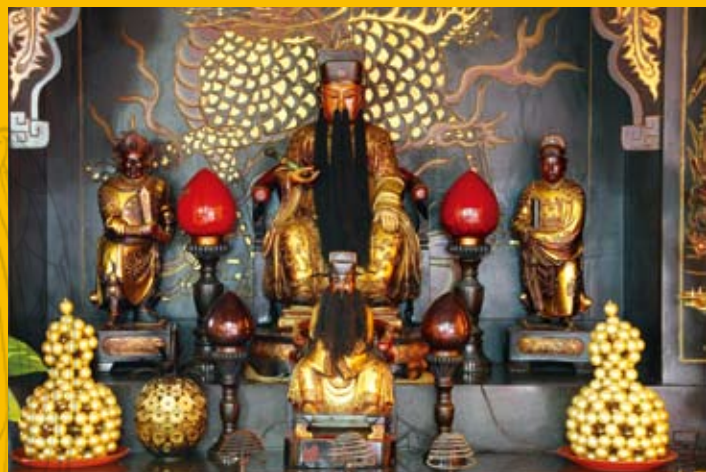




神明及 附屬文物



■太歲殿內太歲星君及安奉信眾姓名的「太歲」牌位

神明

觀世音菩薩 主祀神明，恭載於第二章

定光古佛

定光古佛，俗名鄭白巖，福建省泉州府同安縣人。生於後唐應順元年(937)，其十一歲時拜在建興寺契緣和尚門下，出家為僧。及長，雲遊天下遍訪名寺。乾德二年(962)於汀州武平南安巖結庵隱居，至大中祥符八年(1117)正月初六坐化圓寂，享年八十二歲。定光佛在福建香火頗盛，尤其閩西地區更是以祂為守護神。

關於定光佛的傳說頗多，如在汀州為當地除蛟患，收猛虎、巨蟒，築定光陂造福於民，甚至在圓寂多年後，汀州城遭賊寇圍攻，亦顯靈退敵。被百姓尊為「定光佛」，興建定光寺奉祀。

定光佛的信仰隨著先民漂洋過海傳入臺灣，照理說以漳州人為中心的板橋古城，怎會出現汀州人的守護神呢？而且



板橋接雲寺建築藝術與歷史



■汀州人的守護神—一定光古佛

是以祀奉「觀世音菩薩」為主神的「接雲寺」，可是從清朝時大殿左側就已配祀這一尊近三尺高的定光古佛。原來於清同治年間，汀州人胡漳偉一家在接雲寺現址居住，因建造接雲寺而遷居他處，不忍定光古佛金身亦跟著搬遷，故與林家協定，接雲寺須繼續奉祀定光古佛，於原址接受萬民香火，保祐地方眾生。直至於今，胡氏子孫世代奉獻地方良多，有多位曾任地方保正（胡秋源）、里長（胡圳郎、胡崇浩）等，今接雲寺副主任委員胡崇浩即是胡漳偉之曾孫。

子」，這個隸屬於自己之下的男人。於是，是否能懷孕生兒子，乃是決定婦女生存立足的大關鍵，總盼望能以子為貴；生不出兒子的悲慘下場，可想而知。但，要求助於誰？誰能擁有大能力讓自己喜獲麟兒？在如此深切的盼望與祈求下，關於「註生娘娘」的信仰即因應而生。

註生娘娘的身側，通常陪祀有多位助手，也就是俗稱的「婆姐」，其職司乃負責協助照顧小孩成長，有如褓母。祂們打從小孩出生一直照顧至十六歲，於這段期間內，保護他們平安順利、身心發育正常。

註生娘娘

古時婦女在傳統社會中的地位，可說是相當卑微的。她們沒有什麼謀生的機會，就算有，也只是織布紡紗之類的女紅工作，總還是得依附在男性主權之下，作一個次等人。既然這世界是屬於男人的，有什麼方法可以去爭一席之地呢？最能掌控的資源莫過於能擁有一兒

「繁衍子嗣、保佑嬰兒平安」的養育之神。因此無論為懷孕、生產、婚而不孕，或孕而保胎之婦女，對於註生娘娘的崇祀，因而流傳普及。

■註生娘娘與婆姐們



伍、神明及附屬文物



■「開台聖王」鄭成功



■主位前小尊開漳聖王，右足踏龜



■關聖帝君



■「關聖帝君」與隨侍—關平、周倉

關聖帝君

關聖帝君，姓關名羽字雲長，本字長生，河東解縣人。生於東漢桓帝延熹五年（163），卒於漢獻帝建安二十四年（219），享年五十八歲。

據傳關羽乃青龍轉世，高額長面，丹鳳眼，臥蠶眉，面如重棗，唇若硃砂。美鬚髯，鬚長足有一尺八寸，人稱「美髯公」。其容貌偉岸，身高九尺五寸，有膽力，能力敵萬夫。且好讀《春秋》，與劉備、張飛桃園三結義。因協助劉備建立蜀國，屢立戰功，而與魏、吳形成三國鼎立。

歷代帝王均極尊崇，代有封號，儒釋道三教亦皆有奉祀。敗死麥城後，後蜀劉禪追諡關羽為壯繆侯。隋時封忠惠公，唐代敕封伽藍神，北宋徽宗更陸續敕封其為「忠惠公」、「義勇武安王」等，南宋亦加封為「壯繆義勇武安英濟王」，至元、明、清更是代有追封而為「忠義神武靈佑仁勇威顯關聖大帝」。儒教也尊為「文衡帝君」，是文教守護

神；佛教則以祂為護法「伽藍」神，道教稱「蕩魔真君」、「伏魔大帝」，民間一般尊稱「恩主公」，此外祂還被視為是「武財神」。

開漳聖王

開漳聖王，姓陳，名元光，又名永華，字廷炬，號龍湖，唐光州（今屬河南省）固始人。生於唐高宗顯慶二年（657），逝於睿宗景雲二年（711），享年五十五歲。

幼隨其父陳政戍守福建，定居雲霄，唐儀鳳二年（677）陳政病死任所，元光奉旨代行父職。當時福建仍為南蠻七閩未開化地區，元光率兵平定了漳州，此後大力積極從事開發、經營管理，安撫當地百姓，且施行仁政，興利教化，改善生活，令百姓都能安居樂業，漳州地區從此達到空前的繁榮景象。

睿宗景雲二年，閩首叛變，元光奉詔興兵討伐，不幸陣歿，朝廷追諡「豹韜衛鎮軍大將軍」，漳州人感其恩德，為

其立廟塑像祭祀，稱為「將軍廟」。唐開元四年（716）晉封穎川侯，謚昭烈。宋朝時加封為廣濟王、靈著王、威惠王。民間稱其為「聖王公」，又因姓陳，所以也稱「陳府將軍」或「陳聖王」、「陳將軍」、「威惠聖王」、「昭烈侯」、「廣濟王」。

延平郡王

家喻戶曉的民族英雄延平郡王鄭成功，為臺灣開拓之祖，其開臺歷史，膾炙人口。鄭成功，乳名福松，原名森，字明儼，號大木。父親鄭芝龍早年四海飄泊，亦商亦盜，旅居日本時，與平戶女子田川氏結婚，生下鄭成功。鄭成功七歲時返回中國，才開始接受儒家教育。明崇禎十七年（1644），鄭成功時年二十一歲，清兵入關，鄭芝龍降清。鄭成功基於民族大義，以孤臣孽子之心，積極從事反清復明工作，遂在福建一帶組織義勇軍，與清廷做殊死戰，卻不幸戰敗。



後於永曆十五年（1661）率軍攻克臺灣，欲以臺灣做為反清復明的根據地。隨即著手戮力建設臺灣，除設立官署，崇尚教化外，並屯聚墾荒，清查田籍，招募大陸沿海居民來臺開墾。但鄭成功卻於永曆十六年五月八日積勞成疾因病逝世，不過臺灣在其經營規劃下，已然具備一個以儒家思想為架構的漢人社會，因此也奠定了此後繁榮的基礎。

後人受其德澤庇蔭，不忘其功。為予紀念，遂立廟奉祀之，並尊其為「開臺聖王」，或稱國聖爺、國姓爺、開臺國聖。

統境尊王

統境尊王通稱「統境公」，也稱「境主公」，為廟境的土地神，但神格比一般俗稱的土地公為高。本寺統境公是位戴官帽長者，屬總管的階級，其職司與「福德正神」、「土地公伯」相類似，屬於地方性的區域神，有如人間的地方司法官，或村里長等，乃負責掌管土

地、管轄這個區域的社會雜務和維護治安，舉凡宅第、農業、水利等，都以祂為守護神，與百姓的生活非常密切。

統境公的信仰，係為一種自然崇拜，後由「自然神」逐漸轉化為「人格神」。傳說統境公生前皆是親切和氣、樂善好施、樂於助人的善心人士，所以死後升格成神，卻依然在為地方桑梓服務。

虎爺

通常虎爺是沒有專廟供奉的，都隨主神陪祀在側，或供於神案下。一般相信虎爺有老虎的凶悍威力，所以能驅逐疫癘和惡魔，並有鎮護廟宇的功用。虎爺的造形多與真虎相似，本寺供奉虎爺為石雕，安奉於統境公神案下。

虎爺的主神有二：一為土地公，一為保生大帝。傳說土地公神案下所供奉的「虎爺」，是專供土地公坐騎的。很多生意人相信虎爺張著大嘴會咬錢來，所以就專門來拜虎爺。也有些家長因虎爺



■統境公

能驅逐疫癘、降服惡魔，而特來祈求保護小孩子不受各種驚嚇病症。

而隨侍保生大帝的虎爺，一般稱為「黑虎將軍」。相傳有一次黑虎因吞食了一位婦人，卻被婦人的骨頭卡住了喉

嚥，痛苦不堪，恰逢神醫「保生大帝」吳真人經過，為其醫治，黑虎感念祂的大恩大德，便充當祂的護衛，忠心守護，所以被稱為是「黑虎將軍」。



■虎爺

孚佑帝君

孚佑帝君，乃八仙之一的呂洞賓，名岳字洞賓，號「純陽子」。東京兆人士，生於德宗貞元十四年（西元七九八年）。因兩次進士皆不第，而年已六十四，故浪跡江湖，卻巧遇鍾離權授以延命之術。初隱居終南山修道，後來鍾離權又帶祂到鶴嶺，傳授上真秘訣與天遁劍法。得道後，乃下山遊歷江、淮、湘、潭、岳、鄂、兩浙間，自稱「回道人」，而從無人識得祂之真面目。

元時追封祂為「純陽演正警化孚佑帝君」，但民間一般俗稱呂祖、呂純陽、呂洞賓、孚佑帝君、純陽祖師、仙公、呂仙公或妙道天尊、純陽天子等。

十八羅漢

佛教有分大、小二乘，阿羅漢屬小乘佛教修行悟道最頂級的果位。也就是說祂們已經破除了所有的煩惱，永入涅槃，不必再受生死輪迴之苦，而且還可

以得到一切世間與諸天人的供養。

臺灣寺廟普遍供奉有十八羅漢，佛寺大多供奉在大殿的左右牆壁龕，民俗宮廟則多供奉於偏殿或後殿，亦有供於大雄寶殿後的大悲殿兩側壁龕。但十八羅漢主要還是跟隨觀世音菩薩，且一般是在寺廟的左右牆壁龕。

本寺的十八羅漢，分別為：

目蓮尊者、布袋尊者、誌公禪師、戲獅尊者、優婆尊者、進香尊者、開心尊者、降龍尊者、道悟尊者、進花尊

者、達摩尊者、長眉尊者、進果尊者、

精進尊者、佛陀尊者、多羅尊者、伏虎尊者、飛鉢尊者。再加上護法神韋馱天將、伽藍聖眾及山神、土地神相陪。

此十八尊羅漢像造形，栩栩如生，饒富趣味，表情親切又誠懇。十八尊羅漢的五官面貌、衣著服飾和姿態各不相同，外加不同的坐騎，在在展現了臺灣民間匠師的藝術創作力。

※以上附錄神明以日昭和八年《板橋街誌》所載本寺奉祀神明為主。



■韋馱天將



■伽藍聖眾



■孚佑帝君



■進香尊者

■精進尊者

■佛陀尊者



■進花尊者

■達摩尊者

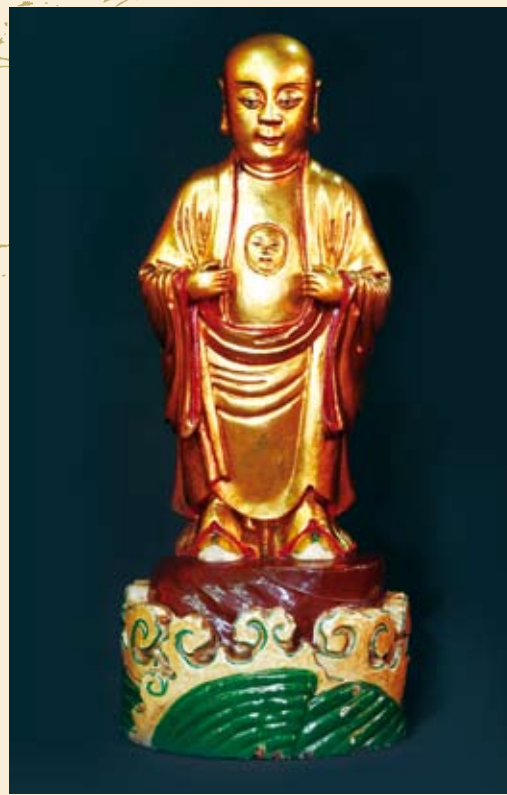
■誌公禪師



■長眉尊者



■布袋尊者



■開心尊者



■道悟尊者





■山神



■降龍尊者



■多羅尊者



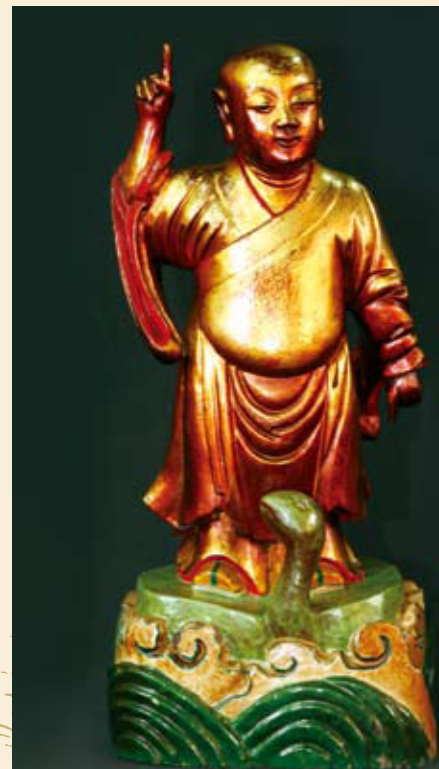
■土地神



■伏虎尊者



■優婆尊者



■飛鉢尊者



■戲獅尊者



■目蓮尊者



■進果尊者





■同治甲戌年留「種諸善根」古匾
■「恩遍娑婆」匾為昭和元年海山郡守 李讚生敬獻并書

匾額

山門匾額

中華民國七十九年七月吉旦
慈雲佛門
郝柏村 敬題

山門匾額背面

中華民國七十九年七月吉旦
佛光普照
監察院長 黃尊秋 敬題

小山門匾額

中華民國庚午年吉旦
般若門
善信林清標敬獻

般若門背面

中華民國庚午年吉旦
風調雨順
善信蔡賢明 涂美珠 蔡次璋 蔡佳倫 蔡政翰 敬獻

菩提門

善信 謝萬居 陳素鑾 敬獻

菩提門背面

中華民國庚午年吉旦
國泰民安
善信 林李玉霞 敬獻

拜亭匾額

接雲寺
連戰 敬撰

三川殿門匾額

接雲寺
弟子劉嘉輝敬獻

三川門匾額一

同治甲戌年春月穀旦
種諸善根
溫陵莊正敬獻

三川門背面匾額二

大正四年乙卯十二月中旬吉旦立
慈悲救世
賞戴藍翎前特授臺東都關防劉嘉輝敬獻

大殿內匾額一神龕上

光緒丁亥季秋穀旦
普陀在是
墾撫使者林維源敬獻

大殿內匾額二後金柱上

同治十三年歲次甲戌孟春吉旦
除一切苦
前署新莊縣丞林桂芬敬立

大殿內匾額三前步柱上

丙寅冬元拜爵十三庄祈安完醮紀念
恩遍娑婆
海山郡守 李讚生敬獻并書

帝君殿匾額

歲次乙丑年端月
正氣浩然
關聖帝君殿重修紀念板橋市眾信士敬立

聖王殿匾額

歲次乙丑年端月
德惠黎民
開漳聖王殿重修紀念板橋市眾信士敬立



■「除一切苦」匾為同治十三年所留





■大正年留「慈悲救世」匾



■帝君殿內「正氣浩然」匾

祖師殿內匾額一

賢頓老法師榮膺接雲寺住持晉山誌慶
中華民國六十三年三月吉日
名利得主

龍雲寺天龍寺東和寺敬賀 監察院長余俊賢題

祖師殿內匾額二

歲次甲寅年花月吉日
祝賢頓老和尚膺任住持暨慧年法師膺任副住持誌慶

廣度群迷

員林蕭全榮書

聯楹

山門內柱

慈悲大德行救世
雲現青天見太和

李水日 敬獻 / 呂理政 呂王秀鸞 呂欽賢 呂欽桂
呂欽明 呂佳勇 呂佳勇 呂佳展 敬獻

山門背內柱

心湧惻隱宜行善
好生博愛須當先

三川殿龍邊門楣

咸豐丁巳歲

法雨

職員林維祥敬書

三川門聯龍邊

咸豐七年

慈悲片念周寰宇

雲水全圖像普陀

攀龍社弟子林姓敬立

虎門門楣

慈雲

三川殿虎邊門聯

咸豐七年蒲月

青山擁座地靈神乃赫

碧水環門源沛露恒滋

簡周長嗣孫全敬立

三川對看堵

咸豐丁巳孟春吉日恭立

接源西天興靈兮千百載

雲肇南海普蔭者十三庄

陳姓弟子全敬奉



■寺中特殊的楹聯

拜亭

新建拜殿命奐新氣象
舊觀信仰莊嚴舊恩光

山門背外側柱

佛恩弘光宇宙顯赫興靈萬世
門立古刹香煙鼎盛聖德傳馨

慈航號法八方參道聲聲覺世
雲雨調和萬眾相安默默耕耘
板橋老人 邱榮隆 敬撰 / 毛鳳柳 毛俊人 敬獻
毛卓金旦 毛麗婷 敬獻

山門外側柱

三川殿排樓封柱

大正四年乙卯吉置

接來南海中潮聲聲覺世

雲過西天上月色色翻空

弟子陳應彬敬謝

三川殿中門門楣

咸豐七年吉旦

接雲寺

職員徐捷興敬立

三川殿中門一

咸豐七年吉旦

南海恩波通擺接

東瀛勝蹟在慈雲

恩元林炳旂敬書勅授宣德郎徐捷興敬立



板橋接雲寺建築藝術與歷史

三川殿內後步柱

咸豐六年丙辰冬月穀旦
大慈大悲大神通是為大主
觀色觀空觀自在即此觀音
鹽運使司銜即選郎中林國芳敬書

三川殿內前柱

咸豐六年丙辰仲冬月吉旦
接物渡慈航婆心一片
雲陰垂覺岸援手十方
沐恩弟子江秀和開富德才全敬奉

三川殿後迴廊柱（兩柱雙聯四句）

咸豐丁巳歲桐月吉旦
枋橋為渡迷津 南海流源通擺接
蘭若誰同勝境 北淡地惟有慈雲
接授自西天 衣盃真傳惟方便
雲路通南海 迷川寶筏賴慈悲
弟子張廖七政三清五福六合全敬立

中庭往東廡看

橫聯：佛法廣無邊
直聯：慈雲佈寶島，德溥被東瀛

東廡往中庭看

橫聯：萬古讚精忠
直聯：忠心貫日月，正氣壯山河



■ 足具歷史價值的聯楹柱聯對



伍、神明及附屬文物



■ 石柱上雕落款年月

中庭往西廡看

橫聯：慈悲昭萬世
直聯：四方沾惠澤，百世薦馨香

西廡往中庭看

橫聯：神威寧四海
直聯：開漳留聖蹟，統境保黎民

大殿神龕上橫題

歲次丙寅年立
圓通寶殿

大殿前檐柱

咸豐丙辰歲月穀旦
接抱扶持提拱授
雲霞蔚靄霑霖霖
弟子職員簡子性眾裔孫敬立

大殿前金柱

民國四十一年歲次壬辰春月重修
接連南海瞻仰觀音真妙瀼
雲近西天均沾菩薩大慈悲
板橋街南北港進香團敬獻 陳蘭齋敬書

大殿後金柱

中華民國四十一年壬辰春重修
接進西方淨土光華開覺路
雲騰南海恩波惠澤濟群生
劉金塗邱木林顯耀林豐年敬獻林麟敬撰并書

大殿後檐柱

咸豐丙辰年季冬吉旦
開是二是一之慧門南海普陀北淡擺接
登累萬累千於覺岸東垂法雨西極慈雲
弟子職員林日美敬奉

大殿前迴廊柱

咸豐六年歲在癸卯執徐白瑞之月天竺臘後勒柱
接引西方願移東震旦十萬
之程途來歸清淨地
雲連北極思度南瞻洲三千
之世界生入大羅天
舉人陳恕敬撰句并書 擺接何姓弟子全拜奉

龍門門楣外橫題

萬古勳名垂竹帛



板橋接雲寺建築藝術與歷史

龍門直聯

丹心貫日千秋昭帝德
義氣參天萬眾仰神麻

龍門內

民國五十四年歲次乙巳孟夏增建
千秋浩氣忠義參天地
萬古文光春秋贊聖賢
陳蘭齋敬撰并書 洪建全洪鴻源全敬獻

帝君殿前檐柱

民國五十三年歲次甲辰秋月重建
失忠義心入廟何顏謁帝
有廉恥行趨庭已足感神
曹容敬撰并書 許不乞林塗生呂傳塗張阿鏗全敬獻

帝君殿前金柱

民國五十三年歲次甲辰秋月重建
才兼文武義重君臣恥與漢賊同天
戮力遠闢新帝業
威震華夷氣吞吳魏能使奸雄破膽
精魂長繞舊神州
三光磚瓦廠吳天生全敬獻

帝君殿後金柱

民國五十三年歲次甲辰秋月重建
秉燭春秋大義至今盈四月
忠心漢室英風自古振綱常
張金水張楊却全敬獻林麟謹撰并書

帝君殿後檐柱

心存漢室忠精昭日月
志在春秋義氣貫乾坤

帝君殿神龕

千秋義勇壯山河
萬古勳名永流芳

虎門門楣橫題

開南國山川績媿禹功

虎門直聯

艸昧闢漳州澤被蒼生猶是聖
源流傳潁水功垂史乘亦稱王
省議員李建和敬書

虎門內

民國戊戌年花月立
拓闢荒疆漳邑至今懷聖跡
宏施德澤瀛壖終古沐神麻
台北縣議會議長李儒聰敬書 九份陳文松敬獻
蘭齋敬撰并書

聖王殿前簷柱

民國四十四年三月穀旦
聖乃尊神座鎮板橋咸沾聖德
王稱靈感奉安本廟共仰王功
善信蔡金和胡枝林阿市張白鵬林太山敬獻蘭齋
敬撰并書



聖王殿前金柱

曰聖曰王開闢霞漳利民護國
稱元稱帥奉安本寺佑眾厚生
台北縣長蘇清波敬題楊新容敬獻

聖王殿後金柱

中華民國四十三年歲次甲午孟冬重建
開闢大資源農商鼎盛昭彰偉蹟
漳州成樂土產物豐盈永沐神麻
林女維翰錦秀全敬獻徐朝鳳敬撰并書

聖王殿後檐柱

開漳墾荒蕪物阜民康崇宏德
聖王拓山河偉功永澤惠群黎

聖王殿神龕

漳州聖王錫福多
風調雨順民安樂

鐘樓門聯

鐘聲境寂聞天籟
塔影心空轉法輪
本寺慧炯師學經團敬獻

鐘樓聯一

慈航渡香烟，紅浮座上蓮

鐘樓聯二

惟憑心一點，頓悟法三乘

鐘樓聯三

法輪光大地，寶筏渡迷津

鐘樓聯四

佛光照大地，神威鎮四方

鐘樓聯五

莊嚴慈祥宮，雲寺垂千古

鐘樓聯六

烟霞心與潔，水月性常明

鼓樓門聯

鼓落地靈達乾坤
南海慈航渡香烟
謝介山敬獻

鼓樓聯一

燭吐蓮花艷，經翻貝葉香

鼓樓聯二

地僻烟霞護，山霧草木香

鼓樓聯三

花暖接雲寺，山空碧水流

鼓樓聯四

樹搖金掌霧，門繞赤城霞

鼓樓聯五

地靄資淨土，徑僻少遊人

鼓樓聯六

惟豐貽景福，以德裕民財



伍、神明及附屬文物



板橋接雲寺建築藝術與歷史

碑誌

碑一（左廊中壁一）

碑誌

我先世筆路藍縷拓墾拜爵地方創設十三莊於是興建慈雲岩於柯子崙奉祀觀音佛祖咸豐間因亂寺廢佛祖遷於板橋屢顯靈異十三莊士紳推舉林本源唱首建寺於城之西北隅改稱為接雲寺後再徙於城之西南隅即今之寺址也寺前山列如屏鏡大溪三峽諸水環繞其左右山明水秀神顯地靈而佛祖慈雨溉沾甘露宏施福我十三莊日臻富庶為拜爵地方信仰之中心然年久朽漏前信士劉嘉輝捐募修之至民國參拾捌年菊月又多損壞謀再修繕十三莊士紳會於鎮公所皆踴躍贊襄其事諸有志遂鳩資庀材勤勞不懈至民國肆拾貳年告竣厥事雖無盤盤困困之盛而寺容一新矣茲感諸有志經年罔倦而善信樂捐爭先恐後遂得告成功爰錄其芳名列序於左謹誌之

興工中華民國參拾玖年歲次庚寅花月
竣工中華民國肆拾貳年歲次癸巳陽月

設計者陳和由接雲寺修建委員會敬題
接雲寺修建工程費樂獻善信者芳名列
開如左林永來……等

碑三（右廊後壁）

計收入新台幣參萬壹仟貳佰拾柒元整
未滿伍拾元芳名另書別版四三六名
計收新台幣陸仟壹佰伍拾柒元整
合計總收入新台幣參萬柒仟參佰柒拾肆元整

碑二（右廊）

接雲寺重建碑誌（仿原古碑內文重刻）

接雲寺廟宇建築久遠棟樑朽腐嘉輝倡起重新修造購選巨材良工嗣据善信人等寄附修資備得完全計將寄附芳名金額列明于左

林爾嘉八百元 林祖壽八百元 林柏壽八百元
劉嘉輝包尾五百二十八元
以上合共收入金四千六百八十四元

開付李建生裝修佛像六十三尊貳萬肆仟玖佰元整
開付李建生新彫佛像四尊陸仟元整
開付石碑打刻石工資貳仟參佰元整共
付出新台幣參萬參仟貳佰元整以上收支對比盈餘肆壹肆元再彫佛像三尊肆仟伍佰元不足款額由李建生包尾

修造開費列左
陳應彬包辦工料金四千五百五十八元
打石碑及什用計金二十九元零零八錢
案卓木裙卓計金三十七元

接雲寺住持釋達果 吳水塗同拜登上諸善男信女鑒照
中華民國四十八年歲次己亥陽月吉旦立

聖王公安位上樑并門神開光金四十九元
以上合共支出金四千六百八十四元
中華民國（大正）五年三月吉旦

碑四（左廊後壁二）

敬修佛祖金身誌

茲者中華民國己丑年以後古寺重修至甲午年已煥然一新因佛祖聖像未修荷蒙

接雲寺重建董事前特授台東都蘭府劉嘉輝立

諸善男信女乃集資敬誠重裝寺內諸佛金身今已告成爰將收支列明於後特將寄附伍拾元以上者刻名於左未滿伍拾元者書明別板聊表諸位虔誠於千萬載

收入部份

備註款額均以新台幣填林達能壹仟

伍佰元……以下在右廊首碑續填

月起至民國五十五年丙午順利修建完竣茲將募捐款數收支決算列明於后但捐資貳佰元以上者芳名列榜未滿貳佰元者另統計金額記載因感諸位善男信女之虔誠聊表美意誌以紀念募捐委員勸募明細如左……

民國甲辰己酉年間接雲寺修建收支決算報告表

一、收入總金額新台幣肆拾陸萬陸仟貳佰玖拾伍元柒角正

二、支出總金額新台幣肆拾肆萬柒佰伍拾壹元壹角正

三、結餘金額新台幣貳萬伍仟伍佰肆拾肆元陸角正

設計者陳和由財務主計邱榮隆

接雲寺修建委員會主任委員劉順天敬題

中華民國五十八年秋季吉立

右側靜房 開漳聖王公座位全油漆等今竟順利完竣爰將收支列明於後是宜捐資百元以上者刻名於左未滿百元者書明別板聊表諸位虔誠於千萬載

徐朝鳳五千元、李建和三千五百元、魏榮輝一千元、李月淨同……

右計收三八八一〇元另百元以下六五名收二二七〇元合計收入四一〇八〇元

開支部份
開付修屋脊鴟尾並裝備避雷針等
一八八〇〇元

開付修右側靜房材料部份八三九九元
開付工資及油漆部份六八九〇元
開付碑石及刻石工資二九九一元

合計付出三七〇八〇元
以上收支兩比淨餘四〇〇〇元繼與第二次修建委員會

中華民國五三年歲次甲辰蚬月望日於

接雲寺釋達果

李月淨全拜登



■接雲寺重建碑誌

茲因正殿及右側廟室已重修完成但未盡善觀乃再議決募捐重修左側關聖帝君座殿及室房等自民國五十三年甲辰六

碑五（東廡右壁）

敬修寺誌

碑六（西廡左後壁）

敬修寺誌

茲于民國壬寅花朔因發現本寺屋脊鴟尾有深潤之烈痕是故諸善信謀資重修並

碑七（龍門廳外）



伍、神明及附屬文物

板橋接雲寺擴建工程碑誌

本寺咸豐六年興建至同治七年落成，歷經多次修建，迄今已一百三十六載，民國七十五年四月間成立第一屆管理委員會，議決擴建：金亭、拜亭、公園、牌樓圍牆等工程，經善信踴躍捐獻，民國七十六年七月興工至七十九年四月間成立第二屆管理委員會，繼續變更追加設計、施工至民國八十年十月完竣，使全寺殿，顯得富麗堂皇，莊嚴壯麗，香火鼎盛，煙嵐雲樹，堪稱本市勝跡，承蒙兩屆諸位委員用盡心智，使本寺莊穆而宏麗工程順利完成。

謹誌芳名：

第一屆管理委員會

主任委員：簡阿七

副主任委員：林顯瑛

管理委員：朱茂陽……等

常務監察委員：劉炳信

監察委員：林弘修、曹盛洽、

簡天福、高忠雄、江明男、盧蓮聰。

第二屆管理委員會

主任委員：朱茂陽

副主任委員：林顯瑛

管理委員：劉炳信……等

常務監察委員：陳俊來

監察委員：胡崇浩、江貴洋、

許丕乞、陳德勝、林淡濱、高憲治、

盧蓮聰。

民國八十年十一月吉旦

碑八（鐘樓圍欄）

自民國七十年增建本寺鐘鼓樓於今已完成，謹將捐獻新台幣壹萬元以下伍仟元以上芳名刻在鐘鼓樓上，聊表其虔誠，並留念千萬載。

林天送：等



龍門廳外牆擴建工程碑誌



歷代匠師巧藝



本寺創建於咸豐六年(1856)，光緒四
年(1878)時遷於現址重建。日治大正三
年(1914)寺廟因棟樑朽腐，需重新修
造，乃聘請漳派名師陳應彬總體設計，而
躍居板橋地區最壯觀寺廟之首。後於民國
四十二年、五十一年、五十三年、五十五
年、七十五年等，再多次增修及擴建成今
廟貌。

一百五十多年來，從咸豐、光緒、大
正到民國等不同時代多有增建，能有今之
巍峨殿堂，乃昔年匠師投注心血，功不可
沒。但因年代久遠，且輾轉交替，故一些
舊有廟史帳冊文件，及許多可移動文物如
祭具等，甚至古碑，多已難覓其蹤。昔之
主要功臣、負責施工匠師為誰？有關資料
不足，大多不知為何許人也？今亦只能在
有限資料中，去尋找蛛絲馬跡了。

現整理尚有跡可循之匠師及其生平如
下：

(註：本篇主要參考資料來源為李乾
朗教授著《臺灣傳統建築匠藝》《臺灣寺
廟建築大師陳應彬傳》等叢書)

大木匠師

中國廟宇建築是以木結構為主，故
大木匠師居於主導地位，皆練就一身施
做的好功夫。其不但要通曉堪輿及吉凶
尺寸，還要作建築平面寬深、立面高低
與樑架結構、柱位的安排，乃至門窗大
小，全需由大木匠師設計兼主要負責施
工。

大正三年(1914)，接雲寺聘請大木
匠師陳應彬負責整體設計。民國二十九
年(1950)、民國五十三年(1964)，
此二次整建也是邀請陳應彬之三子陳和
由設計，堪稱為臺灣廟宇建築的一段佳
話。



■獅座上有八仙人物何仙姑



■龍首魚身鯨魚托木



■三川殿內看架斗拱

陳應彬

陳應彬，常被稱為「彬司」。出生於中和（1864-1944），原籍漳州南靖，父親陳井泉為木匠。據傳陳應彬曾參與光緒年間台北考棚、城門及巡撫衙門等建造工程，故而吸取了各地工匠的經驗。一九〇八年，時年四十四歲，主持北港朝天宮改建前殿；一九一七年設計台北大龍峒保安宮歇山重簷，此均為其代表作。最為人所稱道的是斗拱的運用，尤其是螭虎拱的造形，簡直無人能出其右。他棟架用材渾厚飽滿有力，且擅長假四垂的歇山重簷結構，如北港朝天宮、板橋接雲寺、台中林氏宗祠、桃園景福宮等，皆屬臺灣建築史上之傑作，是臺灣本土出身大木匠師中的翹楚。

他生前傳徒多人，包括其子陳己堂、陳己元、陳和由，與廖石成、陳專琳等。近年台北三峽祖師廟、台北行天宮、戰後重建的艋舺龍山寺大殿，皆為他門下所作。在臺灣寺廟建築發展史上，陳應彬之影響力可謂深遠至極。



■三川殿排頭封柱為陳應彬所獻

陳和由

陳和由，一八九六年出生於中和，父親為漳派大木匠師陳應彬。日治時期父親鼓勵接受學院完整現代建築教育，日大正六年（1917）於台北州台北總督府工業講習所畢業（今台北工業技術學院前身）。日治時期曾任台北州技師派任，板橋郡役所技師，擔任海山郡下各鄉鎮公所之公共建築物之設計暨監工，例如海山郡役所、板橋農會等。戰後取得建築師資格，也以義務性設計過寺廟，如林口德林寺、三峽祖師廟等，其負責。

鑿花匠師

國三十九年、民國五十三年板橋接雲寺重修亦由其主導。

鑿花，臺灣俗稱「刺花」，鑿花師傅稱為「小木」作。他們雖然負責裝修工程，但技藝的艱難度不亞於大木匠師，包括的項目非常廣泛，比方所有木構件，如樑枋間的細部、檐廊下的棟架，以及門、窗等部位和所有雕花等，全由其負責。

今接雲寺鑿花匠師，當時到底由誰負責？廟內建物未有落款，資料亦從缺，故無從查起。但有一位名滿全臺的鑿花司黃龜理，當年十四歲，至板橋的一觀音媽廟一遊玩，觀看雕刻師父現場為廟宇雕製木雕作品，遂開啟以廟宇鑿花雕刻作為自己一生的志業，而拜陳應彬大木作名匠為師學藝。之後是否有參加修建接雲寺，尚無從確認，但以地緣關係很有可能，他即因乍見接雲寺的小木鑿花之精美，就此改變了一生走向啊。

■變化萬千的螭虎造形為陳應彬派下特色



■龍虎門「螭虎圍爐」花窗為對場作



■神案桌「指引迷津」鑿花



■「哪吒鬧東海」窗櫺

黃龜理

黃龜理本名黃紅圓，祖籍漳州，明治三十五年（1902-1995）生於樹林砂崙（今台北縣樹林市）。九歲時全家遷居中和員山，父親務農，但他有接受漢文的啟蒙教育；十五歲時拜陳應彬習木雕，後再隨潘揚久學佛像雕刻。他工作勤奮用心，有條有理，且堅持慢工出細活的信念，因此深得彬司讚許，遂喚他「龜理」。就在學藝的第二年起，便開始隨彬司雕作桃園景福宮、圓山劍潭佛祖寺等，亦曾南下台中承作林氏宗祠的木雕工程。

二十六歲那年，屏東萬丹萬惠宮邀請黃龜理與泉州木雕名匠五十四歲的楊秀興對場，期能在競技中得到最好的作品。黃龜理年齡、經驗、閱歷均比不上楊秀興，結果作品呈現在觀眾眼前時，竟然是不相上下，眾人皆大為驚嘆，此舉更讓他打響臺灣寺廟木雕界的名號。

其主要代表作品有台中林氏宗祠（1922）、金瓜石勸濟堂（1934）、淡

水祖師廟（1935）、台北艋舺龍山寺大殿重修（1953）、三峽祖師廟（1962）等處。民國五十三年至六十三年間應聘至國立藝專教授傳統雕刻，民國七十四年八十三歲時獲頒教育部首屆薪傳獎，後再榮膺重要民族藝術藝師。

石匠師

石匠師負責建築物之臺基、地面及階梯、龍柱、柱珠、石鼓、壁堵、牆柱等，地位僅次於大木匠師。接雲寺現況仍保留大正年所做，今三川殿前石窗下花鳥堵，有見到大正四年乙卯年「惠邑黃坑鋪弟子張火廣敬獻立」，及「惠邑峰山鋪弟子蔣樹林敬獻立」。而後整建之石雕匠師們的姓名均無留下資料，幸張火廣名聲較著，尚能查詢梗概，下試述之。

張火廣

張火廣生於同治十三年（1874-1937），

福建泉州惠安淨峰鄉黃坑鋪人，家族多為石匠，傳子張木成續其家業。火廣師的風格渾厚而粗獷，只求其神，不求其形似，這是清代通行之作法。張火廣一九一〇年代來臺，其作品有板橋接雲寺（1914）、木柵指南宮（1923）、八德三元宮（1925）、八里天后宮（1926）與辛阿救合作、新莊大眾廟（1937）及中壢仁海宮等。其中新莊大眾廟為四位匠師對場，作品藝術水準極高，惜已改建。

■龍柱上八仙人物-漢鍾離



■石雕蟠龍柱

■「堯聘舜」人物堵與「本固枝榮」花卉堵



蔣樹林

蔣樹林，福建泉州惠安峰山鋪人。惠安產有優良的石材，如泉州白石及青斗石，基於其良好條件，石匠輩出，清代臺灣建廟石雕也多出自惠邑，福建今亦尚留有宋朝的石塔。可以考證的淡水福佑宮建於嘉慶元年（1796），石刻落款「惠邑石匠陳炳燦」。而日大正年間來臺，以蔣馨為首，其族人包括蔣銀墻、蔣細來、蔣文浦等，參加完成了臺灣數座大廟，均為傳世名作，如台南大天后宮、鹿港天后宮等。其族人雕藝高超，人物、動物造形生動活潑，雄勁有力。

彩繪畫師

傳統建築多是木構件，油漆保護至為重要，且彩繪更能增添美觀，故為建築工程中的要角。接雲寺三川殿之門神，應是台北縣三重畫師許連成作品，雖無畫師落款，但比照其他廟宇有落款門神，形貌筆畫相似，當為許連成所繪。



無誤。龍虎門門神彩繪「神荼、鬱壘」

「秦叔寶、尉遲恭」，據筆者訪談所得，為台南名畫師潘麗水弟子蔡龍進所繪。另見己酉年民國五十八年，加建龍門殿內樑枋上有「鳳梧」吳松落款；及聖王殿內有落款「庚辰年蒲月平傳筆」，乃為民國八十九年（2000）全廟重新彩繪證據，而早期舊跡已全無。

蔡龍進

蔡龍進，民國三十七年生，台南人，今任板橋，擅長繪門神。師承台南民俗畫師潘麗水，近年台北霞海城隍廟、艋舺龍山寺、新竹關帝廟等處整修，亦聘請他從事彩繪工作，是位尚活躍於古建築彩繪的名匠。二十多年前（民國六十九年）第一次北上彩繪板橋慈惠宮，次年受聘接雲寺彩繪龍虎門門神。作品神韻生動，眼神靈活，鬚髮飄逸，無論筆觸用色都有獨到之處，當年雖屬年青輩，其成就已深受各地寺廟的重視與肯定。

吳松

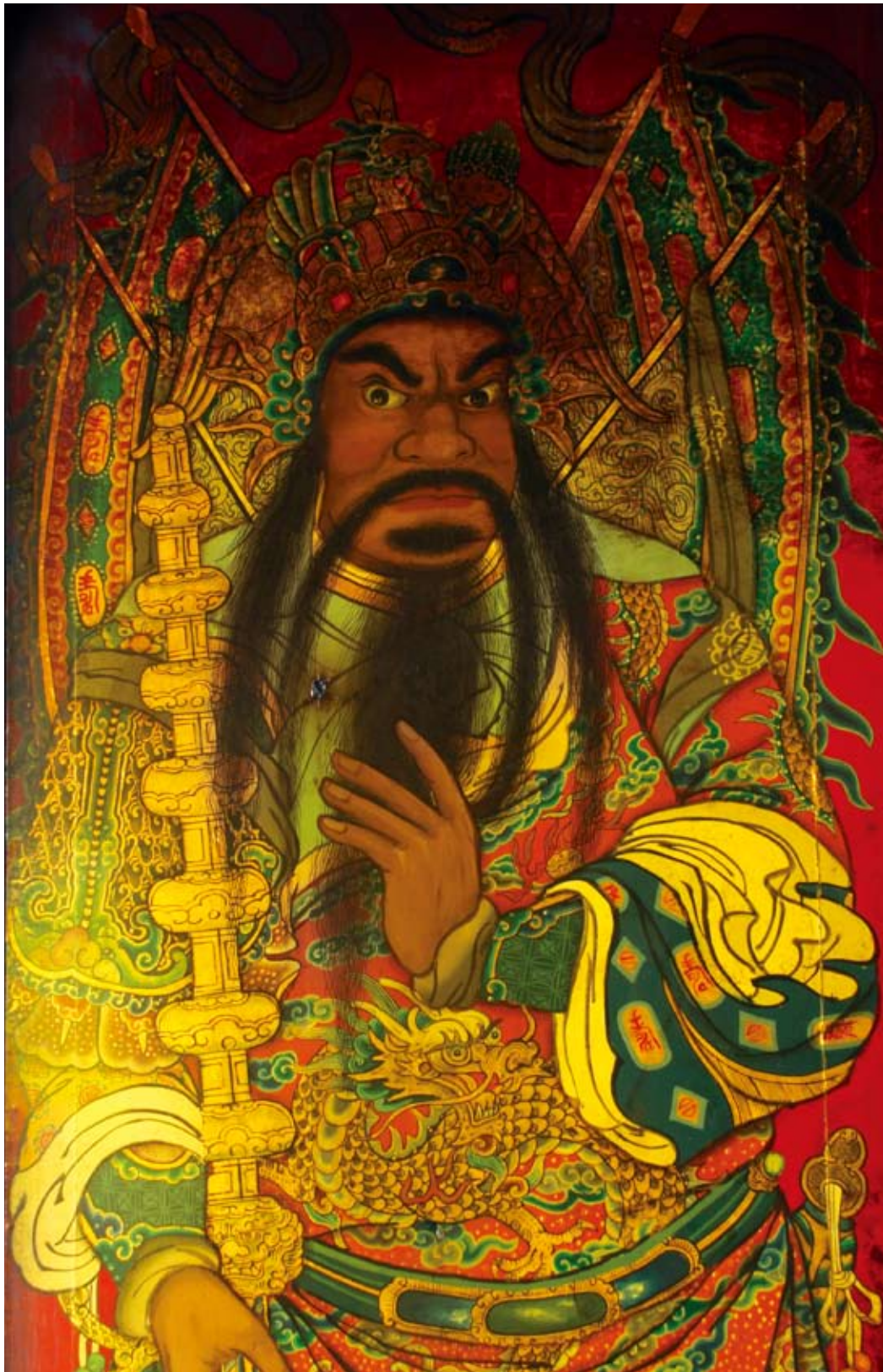
吳松，落款題字常自號為「鳳梧」，民國三十六年生，住台北市石牌。擅長家具製作、國畫與油畫，是許多彩繪承包商的「頭手」拿筆師，經常南北奔走進行彩繪工作。他的彩繪生動活潑，筆墨功力紮實，年輕時受過家具製作的訓練，插金彩畫更是信手拈來得心應手。

許連成

許連成常被稱「成師」，大正六年生（1917~2000），台北縣三重人。祖父是國畫、立軸裱畫師傅，他十幾歲即隨父親四處為新建廟宇擔任彩繪工作。民國六十年代臺灣寺廟大肆翻修，北臺附近大小廟宇幾乎全為他所承攬，如艋舺龍山寺、大龍峒孔廟和保安宮、大稻埕慈聖宮、新莊地藏庵、桃園景福宮、板橋接雲寺、泰山頂泰山巖、大溪福仁宮、艋舺高氏宗祠、台北陳悅記祖宅等知名廟宇、宗祠、宅第，都留有他的作品。



■案桌「雲龍」（許連成繪）



■ 龍虎門門神為蔡龍進所繪



泥塑剪黏匠師

泥塑剪黏臺灣習稱「堆花」、「堆尪仔」，包含有交趾陶、泥塑、剪黏等，廟宇屋頂、牆堵等處均可見。此須具陶藝、鑲嵌、彩繪等技巧始能完成，其依盜土、黏土等不同材料，手工捏塑成形後，有的經過陰乾、上釉，再燒製成泥偶、陶偶或圖案，或於上黏貼碗片、陶片或玻璃。

據名師陳天乞傳人陳世仁提及：當年約民國七十年，板橋觀音媽廟，是由其祖父陳天乞同門師兄弟張添發的弟子楊金盾完成，板橋慈惠宮剪黏亦是 he 承作。

當年接下接雲寺泥塑剪黏，另有段趣事：民國六十六年，接雲寺右鄰的大眾廟與福德宮，正在整修屋頂，大眾廟由黃阿田承作，福德宮由楊金盾承作，兩棟相鄰的小廟，居然也相互拚場競技，屋頂剪黏作品繁複華麗，精采異常，多到幾乎滿出屋簷。可知兩廟為何要拚場

嗎？原來是為表現給接雲寺的當家看，作品如做得勝過對方，接雲寺不久要重作剪黏泥塑，就有可能承接接雲寺的大案子了，為了面子與銀子，倆人只好拚了，今尚可見此傳世佳作。

張添發

張添發為楊金盾之師，生於日明治三十八年（1905-1978），台北大龍峒人，師承洪坤福。洪坤福於大正年間名滿北臺，與南部潮州師何金龍並列「南何北洪」。張添發初在大龍峒保安宮向洪坤福學藝，他的交趾人物頭大身小，大腿尤其細長，顯受其師洪坤福之影響，帽冠及戰甲之裝飾細節刻劃入微，至為精美。

張添發的交趾陶作品，現於艋舺龍山寺前殿龍門屋頂，及蘆洲保和宮可見到。



■正殿脊堵上的「官將」剪黏

板橋接雲寺於臺灣寺廟 建築藝術史上之地位



■啼雞與螭虎垛頭



■俯看莊嚴大殿



雜的屋頂，以凸顯正立面屋頂高低錯落與主從尊卑的層次，達到華麗繁複的效果，極具藝術觀賞價值。

3. 板橋接雲寺因假四垂的外觀造形，使上、下簷的間距加大，且前簷口採網目，故出現眾多的看架疊斗及斗拱。匠師以其精湛雕工，創作造形多變的螭虎拱等，均靈動活潑，呈現漳派名匠陳應彬設計之主要精華及特色。

4. 三川殿內的長枝八角藻井，陳應彬設計了技巧困難且複雜的木結構斗拱，且運用前後左右出挑的「十字形」拱，更顯此扁長八角結構繁複華麗，極具建築史上研究之價值。

5. 大殿抬樑式構架不用習見的瓜筒，改用極為罕見的十四座「飛天仙人斗座」，造形精美燦麗，實屬接雲寺之一大特色。

6. 三川殿的石雕皆對場競技下作品，有成豐年間的石獅，大正年間兩位大陸惠邑名匠蔣樹林與張火廣的石窗、壁堵等作品，從細部可看出各自展現不凡的



■接雲寺為北台灣寺廟史上建築藝術高峰的代表

臺灣傳統寺廟，它的建築、雕刻、彩繪及神像，都是藝術的結晶，更是重要的文化資產，與人民生活息息相關，更為歷史研究提供了非常寶貴的佐證資料。

板橋接雲寺現況為一九一四年時改建之建築，乃清代板橋一帶漳州移民所建寺廟，亦是板橋地區最壯觀、最精美的民間寺廟，堪稱北臺灣寺廟史上藝術高峰的代表。

以下提出接雲寺建築藝術與裝飾等之重要特色分析之：

1. 板橋接雲寺創建於清中葉，主祀觀世音菩薩，配祀定光古佛與註生娘娘。為板橋地區首要祭祀單位與信仰中心，信眾甚多。其座落於街市中心，是傳統以廟宇為中心的街市配置代表，市街分佈其旁。乃社群生活與地區開發史上的重要據點，足居歷史重要地位。

2. 板橋接雲寺前殿與配殿，均做假四垂屋頂，即將一座歇山頂騎在另一座兩坡導水頂之上，兩者互相嵌合，形成複

功力，互相較勁比賽意味濃厚，作品水準極高，為少見的雕塑藝術佳作。

7. 板橋接雲寺咸豐年之題聯石柱甚夥，聯文眾多，頗富歷史文獻與文學、藝術欣賞價值，聯文甚至一對石柱、兩副對聯，可謂前所未見。

8. 板橋接雲寺所供奉的神尊，觀世音菩薩、定光古佛、註生娘娘、十八羅漢及統境尊王；等神像，多為清咸豐初建時或之前所雕造。其神像藝術不論造形、風格、神韻等，足為清中葉閩南地區代表之典範，深具歷史價值。

9. 板橋接雲寺現況雖為多次增修，其屋頂造形多變，三川殿、配殿為假四垂；大殿做「一條龍」屋脊、龍虎門廳做三川脊；拜亭為四坡攢尖頂；鐘鼓樓為重簷八角攢尖頂；護室作盔頂式；山門做斷簷升箭口，此亦較為獨特少見。



■飛天仙人斗座於台灣寺廟建築中相當罕見



■慈航普度 護佑群生 (桑忠翔 繪)

